



**แผนพัฒนาท้องถิ่น**  
( พ.ศ.๒๕๖๖ - พ.ศ.๒๕๗๐ )  
เพิ่มเติม เปลี่ยนแปลง (ฉบับที่ ๑)

**ขององค์การบริหารส่วนตำบลเกาะพระทอง**  
**อำเภอคุระบุรี จังหวัดพังงา**

งานนโยบายและแผน  
องค์การบริหารส่วนตำบลเกาะพระทอง



ประกาศองค์การบริหารส่วนตำบลเกาะพระทอง  
เรื่อง ประกาศใช้แผนพัฒนาท้องถิ่น (พ.ศ.๒๕๖๖-๒๕๗๐)  
แก้ไขเพิ่มเติม ครั้งที่ ๑/ ๒๕๖๖  
ขององค์การบริหารส่วนตำบลเกาะพระทอง

ด้วย องค์การบริหารส่วนตำบลเกาะพระทองได้ดำเนินการตาม หนังสือกระทรวงมหาดไทย ที่ มท ๐๘๑๐.๓/ว ๖.๘๖ ลงวันที่ ๑๙ สิงหาคม ๒๕๖๕ เรื่อง ชักซ้อมแนวทางปฏิบัติการใช้แผนพัฒนาท้องถิ่น ขององค์กรปกครองส่วนท้องถิ่นเพื่อจัดทำบริการสาธารณะหรือกิจกรรมสาธารณะ กำหนดว่าเมื่อราชกิจจานุเบกษา ประกาศใช้แผนพัฒนาเศรษฐกิจและสังคมแห่งชาติฉบับที่ ๑๓ (พ.ศ. ๒๕๖๖ - ๒๕๗๐) ให้องค์กรปกครองส่วนท้องถิ่นนำหมุดหมายในแผนพัฒนาเศรษฐกิจและสังคมแห่งชาติ ฉบับที่ ๑๓ มาจัดทำรายละเอียดที่มีความสอดคล้องหรือเชื่อมโยงกับยุทธศาสตร์ชาติ ๖๐ ปี แผนพัฒนาจังหวัด/กลุ่มจังหวัด/ภาค ยุทธศาสตร์การพัฒนาขององค์กรปกครองส่วนท้องถิ่นในเขตจังหวัด และยุทธศาสตร์องค์กรปกครองส่วนท้องถิ่น ในส่วนที่ ๒ ยุทธศาสตร์ขององค์กรปกครองส่วนท้องถิ่น และส่วนที่ ๓ การนำแผนพัฒนาท้องถิ่นไปสู่การปฏิบัติ โดยเป็นอำนาจของผู้บริหารท้องถิ่นในการดำเนินการตามระเบียบกระทรวงมหาดไทยว่าด้วยการจัดทำแผนพัฒนาขององค์กรปกครองส่วนท้องถิ่น พ.ศ. ๒๕๔๘ และที่แก้ไขเพิ่มเติม ข้อ ๔ และข้อ ๒๑ มาดำเนินการโดยอนุโลมและให้ใช้เป็นการแก้ไขแผนพัฒนาท้องถิ่น ทั้งนี้ ให้ดำเนินการแล้วเสร็จภายใน ๑๒๐ วันนับแต่วันประกาศในราชกิจจานุเบกษา นั้น

ดังนั้น เพื่อให้แผนพัฒนาท้องถิ่นมีความสอดคล้องกับยุทธศาสตร์ ชาติ ๖๐ ปี (พ.ศ. ๒๕๖๑-๒๕๘๐) แผนพัฒนาเศรษฐกิจและสังคมแห่งชาติ ฉบับที่ ๑๓ (พ.ศ. ๒๕๖๖-๒๕๗๐) เป้าหมายการพัฒนาที่ยั่งยืน (Sustainable Development Goals : SDGs) แผนพัฒนาจังหวัด/กลุ่มจังหวัด/ภาค ยุทธศาสตร์การพัฒนาขององค์กรปกครองส่วนท้องถิ่นในเขตจังหวัดมีความสัมพันธ์ในเชิงพื้นที่และเป็นการบูรณาการเชิงยุทธศาสตร์ จึงอาศัยอำนาจตามความในระเบียบกระทรวงมหาดไทยว่าด้วยการจัดทำแผนพัฒนาขององค์กรปกครองส่วนท้องถิ่น พ.ศ. ๒๕๔๘ แก้ไขเพิ่มเติมถึง (ฉบับที่ ๓ ) พ.ศ. ๒๕๖๑ หมวด ๕ ข้อ ๒๔ ประกาศใช้แผนพัฒนาท้องถิ่น(พ.ศ.๒๕๖๖ - ๒๕๗๐) แก้ไขเพิ่มเติมครั้งที่ ๑/๒๕๖๖ ขององค์การบริหารส่วนตำบลเกาะพระทอง

จึงประกาศให้ทราบโดยทั่วกัน

ประกาศ ณ วันที่ ๒๐ เดือน มกราคม พ.ศ. ๒๕๖๖

(นายฉันทภพ มีเพียร)

นายกองค์การบริหารส่วนตำบลเกาะพระทอง



## แผนพัฒนาท้องถิ่น (พ.ศ.๒๕๖๖ – ๒๕๗๐) ขององค์การบริหารส่วนตำบลเกาะพระทอง อำเภอคุระบุรี จังหวัดพังงา

### ส่วนที่ ๑ สภาพทั่วไปและข้อมูลพื้นฐาน

#### ๑. ด้านกายภาพ

##### ๑.๑ ที่ตั้งของตำบลเกาะพระทอง

ที่ตั้งและอาณาเขตตำบลเกาะพระทองตั้งอยู่ภาคใต้ตอนกลางฝั่งทะเลอันดามันในพื้นที่ตำบลเกาะพระทอง อำเภอคุระบุรี จังหวัดพังงา ประกอบด้วยเกาะขนาดใหญ่ที่สำคัญ ๕ เกาะ คือ

๑. เกาะพระทองมีเนื้อที่ประมาณ ๖๓,๗๕๐ ไร่

๒. เกาะระมีเนื้อที่ประมาณ ๑๒,๑๘๗ ไร่

๓. เกาะทุ่งหมู่มีเนื้อที่ประมาณ ๕,๐๐๐ ไร่

๔. หมู่เกาะสุรินทร์ มีขนาดพื้นที่ ๑๓๕ ตารางกิโลเมตร (๘๔,๓๕๗ ไร่) เป็นพื้นที่เกาะร้อยละ ๒๔ ที่เหลือเป็นทะเล ประกอบด้วย ๕ เกาะ คือ เกาะสุรินทร์เหนือ เกาะสุรินทร์ใต้ เกาะรี (สต็อคหรือไฟแว็บ) เกาะกลาง (ปาจุมบาหรือมังกร) และเกาะไข่ (ตอรินลา)

๕. หมู่เกาะสิมิลัน ๘๗,๕๐๐ ไร่

นอกจากนี้ยังแวดล้อมด้วยเกาะขนาดเล็กที่มีเนื้อที่ประมาณ ๒๐-๑๐๐ ไร่ รวมพื้นที่ประมาณ ๑๒๐.๕๐ ตร.ม. รวมจำนวน ๑๔ เกาะ มีอาณาเขตติดต่อกับพื้นที่ใกล้เคียง ดังนี้ คือ

- ทิศเหนือ ติดกับ หมู่บ้านทุ่งนางดำ อำเภอคุระบุรี จังหวัดพังงา
- ทิศตะวันออก ติดกับ ตำบลแม่นางขาวและตำบลคุระบุรี จังหวัดพังงา
- ทิศใต้ ติดกับ ตำบลเกาะคอเขา อำเภอตะกั่วป่า จังหวัดพังงา
- ทิศตะวันตก ติดกับ ทะเลอันดามัน

องค์การบริหารส่วนตำบลเกาะพระทอง อำเภอคุระบุรี จังหวัดพังงา ตั้งอยู่ที่ ๖๗ หมู่ที่ ๒ ตำบลเกาะพระทอง อำเภอคุระบุรี จังหวัดพังงา

- โทรศัพท์ ๐๘๑-๗๙๗๖๕๖๖

ภาพอาณาเขตพื้นที่ตำบลเกาะพระทอง



## ๑.๒ ลักษณะภูมิประเทศ

ลักษณะภูมิประเทศ เกาะพระทอง มีลักษณะเป็นที่ราบสันดอนทรายเนื้อที่กว้างใหญ่ เกิดจากการทับถมของตะกอนทรายที่ได้รับอิทธิพลจากคลื่นลมและกระแสน้ำทะเล นอกจากนี้ยังเกิดจากการทับถมของตะกอนจากเทือกเขาสูงฝั่งตะวันออกที่ถูกกระแสน้ำพัดพาเคลื่อนที่มาตามแม่น้ำ และลำคลองสายต่างๆ จากเทือกเขาสูงฝั่งตะวันออกมารวมตัวกันบริเวณนี้ ในด้านพืชพันธุ์พบว่าเกาะพระทองประกอบด้วยสังคมพืชทั้งที่เป็นป่าชายเลน ป่าชายหาด ป่าพรุ และทุ่งหญ้าสลับป่าเสม็ดเนื้อที่กว้างใหญ่ ตัวเกาะมีลำคลองมากมายหลายสายไหลตัดผ่านเข้าไปภายใน เช่น คลองชาด คลองห้างสูง คลองพิหลัง คลองสะยาเหนือ คลองสะยาใต้ ฯลฯ ซึ่งระดับน้ำในคลองเหล่านี้ได้รับอิทธิพลจากระดับน้ำทะเล ในบริเวณนี้จะพบสังคมพืชที่สำคัญ คือ ป่าชายเลน พันธุ์ไม้ที่พบ เช่น โกงกางใบเล็ก โกงกางใบใหญ่ ตะพูน เป็นต้น

**เกาะระ** มีลักษณะเป็นภูเขาหินตะกอนชนิดหินทรายและหินทรายแป้ง มีหินกรวดมน หินดินดาน และหินโคลนแทรกสลับชั้น โดยในทางธรณีวิทยาจัดให้เป็นหินชุดแก่กระเจาน หน่วยหินในยุคคาร์นิเฟอรัสต่อกับยุคทีโวเนียน ยอดเขามีความสูงจากระดับน้ำทะเลปานกลางประมาณ ๒๓๕ เมตรในด้านสังคมพืชพบว่าบริเวณที่ลาดเชิงเขามีลักษณะเป็นป่าดิบชื้น พันธุ์ไม้ที่เป็นไม้เด่น เช่น ยางยูง ยางปราง ยางชันทอง ไม้เรื่อนยอดรองลงมา เช่น มะปริง มะसान เลือดควาง มะไฟป่า เป็นต้น

**เกาะทุ่งทุ** มีลักษณะเป็นที่ราบต่ำคล้ายกับเกาะพระทองมีเนื้อที่ประมาณ ๕,๐๐๐ ไร่มีลำคลองซึ่งได้รับอิทธิพลจากน้ำทะเลไหลตัดผ่านเข้าไปในตัวเกาะ พื้นที่ส่วนใหญ่ปกคลุมด้วยป่าชายเลนและป่าทดแทน

**หมู่เกาะสุรินทร์** มีลักษณะภูมิประเทศสภาพที่กำบังคลื่นลมทั้งสองฤดู เนื่องจากเกาะวางตัวอยู่เป็นกลุ่มและมีอ่าวขนาดใหญ่ ทำให้เกิดแนวปะการังริมฝั่งอยู่รอบเกาะสุรินทร์เหนือ เกาะสุรินทร์ใต้ และเกาะบริวาร นอกเหนือจากการรับอิทธิพลจากคลื่นลม สภาพแวดล้อมทางสมุทรศาสตร์ของบริเวณหมู่เกาะเหล่านี้เป็นสภาพแวดล้อมที่เหมาะสมต่อการพัฒนาของแนวปะการัง คือ น้ำใส อุณหภูมิพอเหมาะ และมีการผสมผสานของน้ำที่ได้รับสารอาหารจากมวลน้ำเบื้องล่างที่ปะทะเกาะ ความอุดมสมบูรณ์ของแพลงก์ตอน ซึ่งเป็นอาหารสำหรับปลาและสัตว์อื่นๆ ปัจจัยทางสมุทรศาสตร์ที่สำคัญอีกประการหนึ่งคือ ลักษณะของน้ำขึ้นน้ำลงในทะเลอันดามัน ซึ่งเป็นแบบ Semidiurnal คือ น้ำขึ้นและน้ำลงอย่างละ ๒ ครั้ง ใน ๒๔ ชั่วโมง และความแตกต่างระหว่างน้ำขึ้นสูงสุดและต่ำสุดอาจถึง ๓ เมตร ทำให้มีกระแสน้ำเลียบฝั่งค่อนข้างแรง เกาะสุรินทร์เหนือ และเกาะสุรินทร์ใต้ ตั้งอยู่ชิดกันคล้ายเกาะแฝด โดยมีพื้นน้ำตื้นๆ กว้างประมาณ ๒๐๐ เมตร กั้นอยู่ในช่วงน้ำลงสามารถข้ามไปยังอีกเกาะได้ เรียกว่า อ่าวช่องขาด ส่วนเกาะขนาดเล็กอีกสามเกาะเป็นเกาะหินที่มีต้นไม้แคระแกร็นขึ้นอยู่ไม่หนาแน่นนัก พืชพรรณที่พบเป็นพืชป่าดิบชื้น เป็นแหล่งกำเนิดของแนวปะการังน้ำตื้นขนาดใหญ่และสมบูรณ์ที่สุดแห่งหนึ่งของประเทศไทย

**หมู่เกาะลิบลิ้น** มีลักษณะภูมิประเทศ ประกอบด้วยพื้นดินที่เป็นเกาะต่างๆ เขาหินแกรนิตสูงชัน หาดทราย โขดหิน ลักษณะรูปร่างต่างๆ ชายฝั่งของเกาะต่างๆ มีลักษณะว่าแหงไม่เป็นระเบียบ เนื่องจากตั้งอยู่ในส่วนทะเลนอก ได้รับอิทธิพลจากการกัดเซาะของคลื่นทะเลโดยตรง เรียงตัวตามแนวทิศเหนือใต้ พื้นน้ำเป็นส่วนหนึ่งของทะเลอันดามัน มหาสมุทรอินเดียตะวันออก บริเวณไหล่ทวีปติดชายฝั่งตะวันตกของจังหวัดพังงาและประเทศพม่า คู่ขนานกับแนวเกาะนิโคบาร์ ที่เป็นไหล่ทวีปของประเทศอินเดีย ตามชายหาดหรือสันทรายจะไม่มีดินเลนให้เห็นจึงเป็นชายหาดที่ขาวสะอาด สวยงาม อนุภาค ทรายมีขนาดเล็กละเอียด ส่วนที่เป็น

ยอดเขาจะเป็นเขาโดดสูงชัน ยอดเขาสูงสุดมีความสูง ๒๔๔ เมตร จากระดับน้ำทะเล บางเกาะมีลักษณะแบนราบล้อมรอบด้วยเนินทรายและแนวปะการัง

### ๑.๓ ลักษณะภูมิอากาศ

จังหวัดพังงา มีภูมิอากาศแบบมรสุมเขตร้อน เนื่องจากพังงาเป็นจังหวัดที่ตั้งอยู่ใกล้ทะเล อุณหภูมิเฉลี่ยตลอดปีไม่เปลี่ยนแปลงมากนัก และมีฝนตกชุกในฤดูฝนเพราะอยู่ทางด้านรับลม จึงได้รับอิทธิพลจากมรสุมตะวันตกเฉียงใต้ที่พัดผ่านมหาสมุทรอินเดียและทะเลอันดามันอย่างเต็มที่ ส่วนฤดูหนาวอากาศไม่หนาวมากเพราะอยู่ไกลจากอิทธิพลของอากาศหนาวพอสมควร และบางครั้งอาจมีฝนตกได้เนื่องจากมรสุมตะวันออกเฉียงเหนือที่พัดผ่านอ่าวไทยนำความชื้นจากทะเลเข้าปกคลุมทำให้มีฝนตก แต่มีปริมาณน้อยกว่าจังหวัดที่อยู่ทางด้านตะวันออกของภาคใต้ ทำให้มีฝนตกชุกตลอดปี และมีเพียง ๒ ฤดู คือ - ฤดูร้อน มี ๔ เดือน เริ่มตั้งแต่เดือนพฤศจิกายน ไปจนถึงเดือนเมษายน - ฤดูฝน มี ๘ เดือน เริ่มตั้งแต่เดือนพฤษภาคม ไปจนถึงเดือนตุลาคม

### ๑.๔ ลักษณะของดิน

ลักษณะของดินเป็นดินทราย มีความอุดมสมบูรณ์ต่ำ ปริมาณอินทรีย์วัตถุ ธาตุโพแทสเซียม และฟอสฟอรัสที่เป็นประโยชน์ต่อพืชอยู่ในเกณฑ์ต่ำถึงต่ำมาก ความสามารถในการดูดซับธาตุอาหารและแลกเปลี่ยนธาตุอาหารต่ำมาก เมื่อมีการใส่ปุ๋ยเคมีลงไปทำให้เกิดการสูญเสียไปจากดินได้ง่าย ทำให้การตอบสนองต่อการใส่ปุ๋ยเคมีของพืชน้อย รวมทั้งการปลูกพืชติดต่อกันเป็นเวลานานโดยไม่มีการปรับปรุงดินหรือเพิ่มความอุดมสมบูรณ์แก่ดินเท่าที่ควรทำให้ความอุดมสมบูรณ์ของดินลดลง นอกจากนี้ดินทรายยังมีความสามารถในการอุ้มน้ำต่ำ และเก็บน้ำไว้ไม่อยู่ง่ายต่อการขาดแคลนความชื้นทำให้พืชที่ปลูกมีการเจริญเติบโตไม่ดีและให้ผลผลิตน้อยกว่าดินปกติ ซึ่งไม่เหมาะแก่การเพาะปลูกพืชยืนต้นเนื่องจากดินไม่มีความอุดมสมบูรณ์ทางสารอาหาร และเกิดน้ำท่วมขังบ่อยครั้ง

## ๒. ด้านการเมือง/การปกครอง

### ๒.๑ เขตการปกครอง

ตำบลเกาะพระอง มีจำนวน ๔ หมู่บ้าน ประกอบด้วย หมู่ที่ ๑ บ้านทุ่งดาบ หมู่ที่ ๒ บ้านท่าเป๊ะโย้ย หมู่ที่ ๓ บ้านเกาะระ และหมู่ที่ ๔ บ้านปากจก

### ๒.๒ การเลือกตั้ง

องค์การบริหารส่วนตำบลเกาะพระทอง ประกอบด้วย

๑. สภาองค์การบริหารส่วนตำบลเกาะพระทอง ทำหน้าที่นิติบัญญัติและควบคุมฝ่ายบริหาร ประกอบด้วย สมาชิกสภาองค์การบริหารส่วนตำบลที่มาจากการเลือกตั้งจากประชาชน ในท้องถิ่น จำนวน ๖ คน อยู่ในตำแหน่งคราวละ ๔ ปี สภาองค์การบริหารส่วนตำบล มีประธาน ๑ คน รองประธานสภา ๑ คน ซึ่งนายอำเภอแต่งตั้งจากสมาชิกสภาองค์การบริหารส่วนตำบลตามมติสมาชิกสภาองค์การบริหารส่วนตำบล

	ชื่อ - สกุล	ตำแหน่ง	วันที่ครบวาระ
๑	นายสพลกิตต์ กล้าทะเล	ประธานสภา	๑๒ ตุลาคม ๒๕๖๐
๒	นางวิไลรัตน์ น้ำเพชร	รองประธานสภา อบต.	๑๒ ตุลาคม ๒๕๖๐
๓	ว่าที่ ร้อยโท พรศักดิ์ คำแดง	เลขาธิการ	๑๒ ตุลาคม ๒๕๖๐
๔	นายธวัชชัย ขวัญอ่อน	สมาชิก อบต. หมู่ ๑	๑๒ ตุลาคม ๒๕๖๐
๕	นายสมบูรณ์ มากหลาย	สมาชิก อบต. หมู่ ๒	๑๒ ตุลาคม ๒๕๖๐
๖	นางสาวกุศล เขียวบุญจันทร์	สมาชิก อบต. หมู่ ๓	๑๒ ตุลาคม ๒๕๖๐
๗	นายภูวดล สิ้นสะ	สมาชิก อบต. หมู่ ๓	๑๒ ตุลาคม ๒๕๖๐

๒. คณะผู้บริหาร ทำหน้าที่บริหารกิจการขององค์การบริหารส่วนตำบลตามกฎหมาย ประกอบด้วย นายกองค้การบริหารส่วนตำบล ๑ คน มาจากการเลือกตั้งโดยตรงจากประชาชน และอาจแต่งตั้งรองนายกองค้การบริหารส่วนตำบลไม่เกิน ๒ คน และเลขานุการนายกองค้การบริหารส่วนตำบล ไม่เกิน ๑ คน เพื่อทำหน้าที่ช่วยเหลือในการบริหารงานขององค์การบริหารส่วนตำบล

	ชื่อ - สกุล	ตำแหน่ง	วันที่ครบวาระ
๑	นายอรรถพล มีเพียร	นายกองค้การบริหารส่วนตำบล	๑๒ ตุลาคม ๒๕๖๐
๒	นายนันทภพ มีเพียร	รองนายกองค้การบริหารส่วนตำบล	๑๒ ตุลาคม ๒๕๖๐
๔	นายบัญญัติ เดชแก้ว	เลขานุการนายก อบต.เกาะพระทอง	๑๒ ตุลาคม ๒๕๖๐

### ๓.ประชากร

หมู่ที่	ชาย	หญิง	รวม	ครัวเรือน
หมู่ที่ ๑	๑๐๘	๗๔	๑๘๒	๑๑๘
หมู่ที่ ๒	๑๗๐	๑๓๓	๓๐๓	๑๙๕
หมู่ที่ ๓	๕๒	๔๖	๙๘	๕๑
หมู่ที่ ๔	๑๘๙	๒๓๔	๔๒๓	๒๙๕
รวม	๕๑๙	๔๘๗	๑๐๐๖	๖๕๙

หมายเหตุ ข้อมูล ณ เดือน กรกฎาคม พ.ศ.๒๕๖๔

### ข้อมูลประชากรย้อนหลัง ๕ ปี

หมู่ที่/ปี	พ.ศ.๒๕๖๐		พ.ศ.๒๕๖๑		พ.ศ.๒๕๖๒		พ.ศ.๒๕๖๓		พ.ศ.๒๕๖๔	
	ชาย	หญิง	ชาย	หญิง	ชาย	หญิง	ชาย	หญิง	ชาย	หญิง
หมู่ที่ ๑	๑๑๐	๘๗	๑๑๑	๘๔	๑๑๐	๗๗	๑๐๙	๗๔	๑๐๘	๗๔
หมู่ที่ ๒	๑๗๗	๑๔๒	๑๗๔	๑๓๓	๑๗๔	๑๓๗	๑๗๑	๑๓๗	๑๗๐	๑๓๓
หมู่ที่ ๓	๖๒	๔๖	๕๙	๔๗	๕๔	๔๖	๕๔	๔๗	๕๒	๔๖
หมู่ที่ ๔	๑๖๙	๒๑๗	๑๗๓	๒๒๑	๑๗๖	๒๒๗	๑๘๓	๒๓๔	๑๘๙	๒๓๔
รวม	๕๑๘	๔๙๒	๕๑๗	๔๘๕	๕๑๔	๔๘๗	๕๑๗	๔๙๒	๕๑๙	๔๘๗

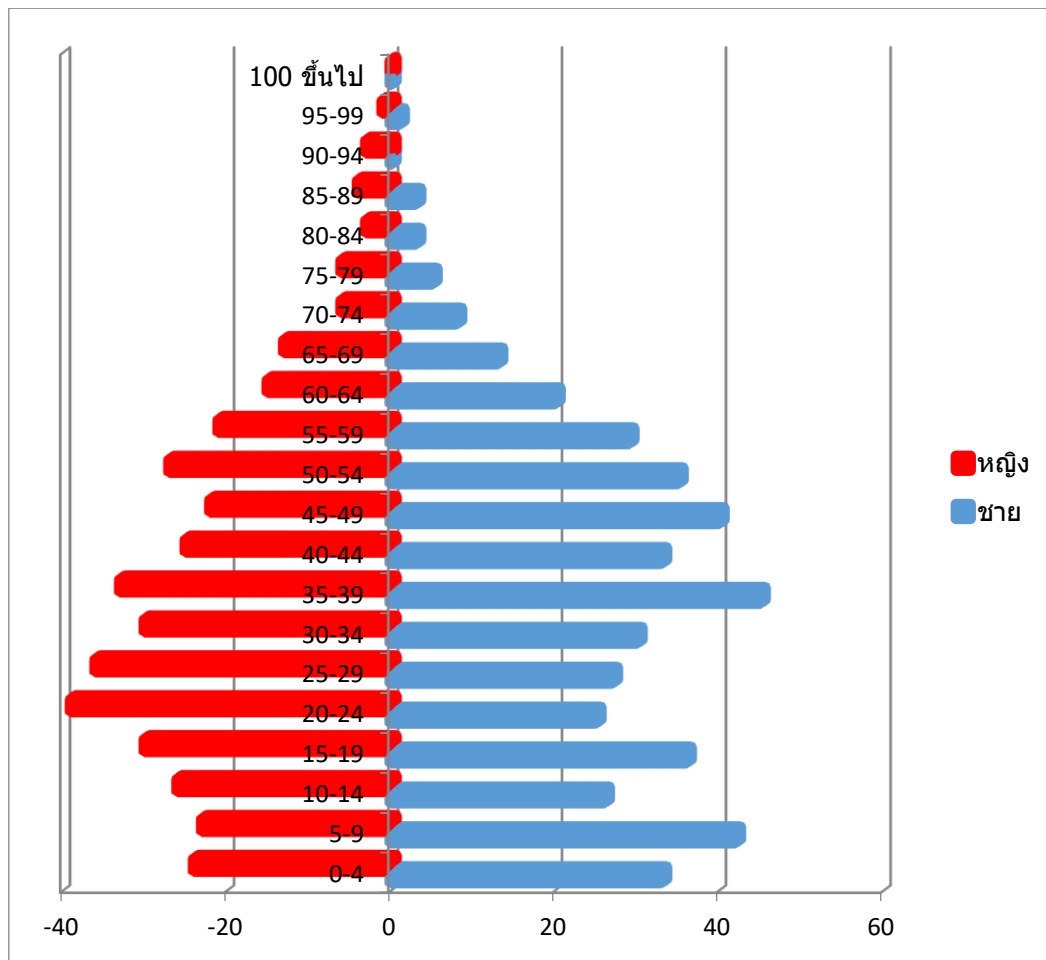
ลักษณะข้อมูล	ชาย	หญิง	รวม
แยกตามเพศ	๕๑๙	๔๘๗	๑,๐๐๖
แยกตามลักษณะสถานะของบุคคล			
- ผู้ที่มีสัญชาติไทย และมีชื่ออยู่ในทะเบียนบ้าน	๔๕๔	๓๘๗	๘๔๑
- ผู้ที่ไม่ได้สัญชาติไทย และมีชื่ออยู่ในทะเบียนบ้าน	๖๕	๑๐๐	๑๖๕
- ผู้ที่มีชื่ออยู่ในทะเบียนบ้านกลาง (ทะเบียนซึ่งผู้อำนวยการทะเบียนกลางกำหนดให้จัดทำขึ้นสำหรับ ลงรายการบุคคลที่ไม่อาจมีชื่อในทะเบียนบ้าน)	๐	๐	๐
- ผู้ที่อยู่ระหว่างการย้าย (ผู้ที่ย้ายออกแต่ยังไม่ได้ย้ายเข้า)	๐	๐	๐

## แยกตามช่วงอายุ (ปี) (เฉพาะผู้มีสัญชาติไทย และมีชื่ออยู่ในทะเบียนบ้าน)

ช่วงอายุ	ชาย	หญิง	รวม
๐-๔	๓๓	๒๔	๕๗
๕-๙	๔๒	๒๓	๖๕
๑๐-๑๔	๒๖	๒๖	๕๒
๑๕-๑๙	๓๖	๓๐	๖๖
๒๐-๒๔	๒๕	๓๙	๖๔
๒๕-๒๙	๒๗	๓๖	๖๓
๓๐-๓๔	๓๐	๓๐	๖๐
๓๕-๓๙	๔๕	๓๓	๗๘
๔๐-๔๔	๓๓	๒๕	๕๘
๔๕-๔๙	๔๐	๒๒	๖๒
๕๐-๕๔	๓๕	๒๗	๖๒
๕๕-๕๙	๒๙	๒๑	๕๐
๖๐-๖๔	๒๐	๑๕	๓๕
๖๕-๖๙	๑๓	๑๓	๒๖
๗๐-๗๔	๘	๖	๑๔
๗๕-๗๙	๕	๖	๑๑
๘๐-๘๔	๓	๓	๖
๘๕-๘๙	๓	๔	๗
๙๐-๙๔	๐	๓	๓
๙๕-๙๙	๑	๑	๒
๑๐๐ ขึ้นไป	๐	๐	๐
<b>รวม</b>	<b>๔๕๔</b>	<b>๓๘๗</b>	<b>๘๔๑</b>



จำนวนประชากรแยกช่วงอายุ ตำบลเกาะพระทอง อำเภอกระบุรี จังหวัดพังงา  
เดือน กรกฎาคม พ.ศ. ๒๕๖๔ (เฉพาะผู้มีสัญชาติไทย และมีชื่ออยู่ในทะเบียนบ้าน)



อายุ	ชาย	หญิง	รวม
๐-๕	๓๓	๒๔	๕๗
๖-๑๒	๔๘	๒๔	๗๒
๑๓-๑๘	๔๑	๔๐	๘๑
๑๙-๕๙	๒๗๑	๒๓๘	๕๐๙
๖๐ปีขึ้นไป	๕๓	๕๑	๑๐๔

#### ๔. สภาพทางสังคม

##### ๔.๑ การศึกษา

สำหรับการศึกษาของตำบลเกาะพระทอง มีโรงเรียนที่ให้บริการจำนวน ๑ โรงเรียน ดังนี้  
โรงเรียนขยายโอกาสจำนวน ๑ แห่ง ได้แก่ โรงเรียนเกียรติประชา องค์การบริหารส่วนตำบลเกาะพระทอง ได้  
สนับสนุนอาหารเสริมนม อาหารกลางวันในกับทางโรงเรียนในเขตพื้นที่ และร่วมกันจัดกิจกรรมต่างๆ กับทาง  
โรงเรียน

#### ๔.๒ สาธารณสุข

(๑) หน่วยงานด้านสาธารณสุข

- ในเขตองค์การบริหารส่วนตำบลเกาะพระทองมี โรงพยาบาลส่งเสริมสุขภาพตำบล จำนวน  
๑ แห่ง คือ โรงพยาบาลส่งเสริมสุขภาพตำบลเกาะพระทอง ต.เกาะพระทอง อ.คุระบุรี จ.พังงา

#### ๔.๓ อาชญากรรม

ในรอบระยะเวลา ๓ ปีที่ผ่านมา ไม่พบปัญหาอาชญากรรมในพื้นที่

#### ๔.๔ ยาเสพติด

ปัญหาเสพติดในตำบลเกาะพระทอง จากการที่ทางสถานีตำรวจภูธรคุระบุรี ได้แจ้งให้กับองค์การ  
บริหารส่วนตำบลเกาะพระทอง ทราบนั้นพบว่าในเขตองค์การบริหารส่วนตำบลเกาะพระทอง มีผู้ติดยาเสพติด  
แต่เมื่อเทียบกับพื้นที่อื่นถือว่าน้อย และยังไม่พบผู้ค้า เหตุผลก็เนื่องมาจากเราได้มีความร่วมมือ กับทางผู้นำ  
ประชาชน หน่วยงานขององค์การบริหารส่วนตำบลเกาะพระทองที่ช่วยกันสอดส่องดูแล อยู่เป็นประจำ  
การแก้ไขปัญหาทำได้เฉพาะตามอำนาจหน้าที่เท่านั้น เช่นการรณรงค์ การประชาสัมพันธ์ การแจ้งเบาะแส  
การฝึกอบรมให้ความรู้ ถ้านอกเหนือจากอำนาจหน้าที่ ก็เป็นเรื่องของอำเภอหรือตำรวจ แล้วแต่กรณี  
ทั้งนี้ องค์การบริหารส่วนตำบลเกาะพระทองก็ได้ให้ความร่วมมือมาตลอดตามที่องค์การบริหารส่วนตำบล  
เกาะพระทอง ได้ขอข้อมูลพื้นฐานในเขตตำบลเกาะพระทองประจำปีงบประมาณ พ.ศ.๒๕๕๙ เพื่อนำผลการ  
สำรวจมาพิจารณาแก้ไขปัญหาที่เกิดขึ้นให้แก่ชุมชน

#### ๔.๕ การสังคมสงเคราะห์

องค์การบริหารส่วนตำบลเกาะพระทอง ได้ดำเนินการด้านสังคมสงเคราะห์ ดังนี้

- (๑) ดำเนินการจ่ายเบี้ยยังชีพให้กับผู้สูงอายุ ผู้พิการ และผู้ป่วยเอดส์
- (๒) รับลงทะเบียนและประสานโครงการเงินอุดหนุนเพื่อการเลี้ยงดูเด็กแรกเกิด
- (๓) ประสานการทำบัตรผู้พิการ
- (๕) ประสานขอความช่วยเหลือแก่ผู้ยากจน ยากไร้ รายได้น้อย และผู้ด้อยโอกาสไร้ที่พึ่ง
- (๖) ประสานโครงการปรับปรุงซ่อมแซมบ้านคนจน

## ๕. ระบบบริการพื้นฐาน

ในเขตองค์การบริหารส่วนตำบลเกาะพระทองมีระบบบริการพื้นฐาน ดังนี้

### ๕.๑ การคมนาคมขนส่ง

การติดต่อระหว่างตัวอำเภอกระบุรีกับตำบลเกาะพระทองใช้เรือเป็นพาหนะ โดยใช้ท่าเทียบเรือบ้านบางแดด ท่าเทียบเรือบ้านเพชรรัตน์ ท่าเรืออุทยานแห่งชาติหมู่เกาะสุรินทร์ ท่าเรือกระบุรีและท่าเทียบเรือบ้านทุ่งละออง การติดต่อภายในตำบลใช้เส้นทางเท้าติดต่อกันและใช้เรือติดต่อกันระหว่างหมู่บ้าน

### ๕.๒ การไฟฟ้า

การขยายเขตไฟฟ้า ปัจจุบันตำบลเกาะพระทองมีไฟฟ้าใช้ในหมู่ที่ ๑ บ้านทุ่งคาบ ในส่วนของหมู่ที่ ๒ , ๓ ,๔ นั้น ต้องใช้เป็นพลังงานแสงอาทิตย์ เนื่องจากอยู่ระหว่างขั้นตอนการติดตั้งไฟฟ้าจากการไฟฟ้าส่วนภูมิภาค

### ๕.๓ โทรศัพท์

ในเขตองค์การบริหารส่วนตำบลเกาะพระทอง ไม่มีโทรศัพท์พื้นฐาน แต่ประชาชนสามารถใช้แบบโทรศัพท์เคลื่อนที่ได้ ซึ่งปัจจุบันมีผู้ให้บริการที่สามารถใช้งานในพื้นที่ได้จำนวน ๓ ราย คือ AIS , Truemove และ Dtac

### ๕.๔ ไปรษณีย์หรือการสื่อสารหรือการขนส่ง และวัสดุ ครุภัณฑ์

- (๑) ไปรษณีย์สาขากระบุรี อยู่ในอำเภอกระบุรี จำนวน ๑ แห่ง ตั้งอยู่ในตัวอำเภอกระบุรี
- (๒) การขนส่ง ทางเรือ (ผ่านทางเรือโดยสาร)

## ๖. ระบบเศรษฐกิจ

### ๖.๑ การเกษตร

พื้นที่ตำบลเกาะพระทองหมู่ที่ ๑ หมู่ที่ ๒ หมู่ที่ ๔ ส่วนใหญ่มีพื้นที่เป็นดินทรายทำให้เหมาะแก่การเพาะปลูกมะพร้าวและมะม่วงหิมพานต์ ในส่วนของหมู่ที่ ๓ ประชาชน ปลูกยางพาราและผลไม้ตามฤดูกาล

### ๖.๒ การประมง

ในเขตองค์การบริหารส่วนตำบลเกาะพระทอง เป็นพื้นที่ติดกับทะเลทั้งหมด ทำให้ในพื้นที่นั้นมีความอุดมสมบูรณ์มากในด้านทรัพยากรธรรมชาติด้านทะเล ประชาชนในพื้นที่จึงประกอบอาชีพประมงเป็นหลัก เช่น การวางลอบปลาหมึก ลอบปู การวางอวน หาทอย ฯลฯ

### ๖.๓ การปศุสัตว์

มีการเลี้ยงสัตว์ เช่น สุนัข แมว และนก เป็นสัตว์เลี้ยงไว้ตามบ้าน มีปศุสัตว์อำเภอกระบุรี มาฉีดวัคซีนเพื่อป้องกันโรคอยู่ทุกๆปี

### ๖.๔ การบริการ

ในพื้นที่ตำบลเกาะพระทอง มีการบริการด้านการท่องเที่ยวที่มีผู้ประกอบการในตำบลเกาะพระทองจำนวน ๑๔ ราย มีการบริการด้านการท่องเที่ยว ดำน้ำดูปะการัง และนำเที่ยวรถอีแต๊กเข้าชมทุ่งหญ้าสะวันนา ชมกล้วยไม้ดอนมาลี ชมนกตะกรุม ปลูกมัลกัส ฯลฯ

### ๖.๕ การท่องเที่ยว

ในพื้นที่ตำบลเกาะพระทอง เป็นพื้นที่ ๆ อุดมไปด้วยทรัพยากร ทางธรรมชาติเหมาะแก่การท่องเที่ยวท่องเที่ยวเชิงนิเวศและมีสถานที่ท่องเที่ยวที่สำคัญ ได้แก่ อุทยานแห่งชาติหมู่เกาะสุรินทร์ และอุทยานแห่งชาติสิมิลัน เกาะพระทอง ทุ่งหญ้าสะวันนา

### ๖.๖ อุตสาหกรรม

(ในเขตองค์การบริหารส่วนตำบลเกาะพระทองไม่มีอุตสาหกรรม เนื่องจากพื้นที่ส่วนใหญ่เป็นที่ดินประเภทอนุรักษ์ป่าไม้และที่ดินประเภทชนบทและเกษตรกรรม ตามกฎกระทรวงให้ใช้ผังเมืองรวมจังหวัดพังงา พ.ศ.๒๕๖๐)

### ๖.๗ การพาณิชย์และกลุ่มอาชีพ

การพาณิชย์

ธนาคาร	- แห่ง	สถานีบริการน้ำมัน	- แห่ง
บริษัท	- แห่ง	ศูนย์การค้า/ห้างสรรพสินค้า	- แห่ง
ห้างหุ้นส่วนจำกัด	- แห่ง	ตลาดนัด	- แห่ง
ร้านค้าต่างๆ	๕ แห่ง	โรงฆ่าสัตว์	- แห่ง
ร้านอาหาร	๓ แห่ง	สถานที่พัก	๑๔ แห่ง

### ๖.๘ แรงงาน

คนวัยทำงานส่วนใหญ่ทำการประมง และทำงานกับผู้ประกอบการการท่องเที่ยวในตำบลเกาะพระทอง

## ๗. ศาสนา ประเพณี วัฒนธรรม

### ๗.๑ ด้านศาสนา

ประชาชนนับถือศาสนาพุทธ ร้อยละ ๑๐๐ มีสำนักสงฆ์จำนวน ๓ แห่ง คือ สำนักสงฆ์เกาะพระทอง ที่พักสงฆ์ป่าช้าบ้านทุ่งตาบ และที่พักสงฆ์บ้านปากจก

### ๗.๒ ประเพณีและงานประจำปี

- ประเพณีรดน้ำผู้สูงอายุ	ประมาณเดือน เมษายน
- ประเพณีลอยเรือมอแกน	ประมาณเดือน เมษายน
- งานแข่งขันกีฬาสามัคคีตำบลเกาะพระทอง	ประมาณกลางเดือนมิถุนายน
- ประเพณีแห่เทียนพรรษา	ประมาณเดือน กรกฎาคม
- ประเพณีวันเข้าพรรษา	ประมาณเดือน กรกฎาคม
- ประเพณีขอลีบ	ประมาณเดือน ตุลาคม
- ประเพณีลอยกระทง	ประมาณเดือน ตุลาคมหรือ

พฤศจิกายน

### ๗.๓ ภูมิปัญญาท้องถิ่น ภาษาถิ่น

ภูมิปัญญาท้องถิ่น ประชาชนในเขตองค์การบริหารส่วนตำบลเกาะพระทอง ได้อนุรักษ์ภูมิปัญญาท้องถิ่น ได้แก่ ทำเรือมอแกนจำลอง กะปิ การร่อนแร่ การทำใบจาก

ภาษาถิ่น ส่วนมากใช้ภาษาใต้ ร้อยละ ๙๐ และภาษามอแกน ร้อยละ ๑๐

### ๗.๔ สินค้าพื้นเมืองและของที่ระลึก

กะปิปากจก เป็นสินค้าพื้นบ้านที่ขึ้นชื่อของตำบลเกาะพระทอง

มะพร้าวปากจก เป็นมะพร้าวที่มีความมันและเนื้อเยื่อกว่ามะพร้าวปกติเป็นสายพันธ์ที่พบบริเวณหมู่ที่ ๔ บ้านปากจก

กล้วยไม้ เป็นกล้วยไม้ที่ได้มาจากการผสมพันธุ์กล้วยไม้ในถิ่นของชาวบ้านหมู่ที่ ๑ บ้านทุ่งดาบ

## ๘. ทรัพยากรธรรมชาติ

๘.๑ น้ำ ที่ใช้ในการอุปโภคจากแหล่งน้ำธรรมชาติ และน้ำผิวดิน ซึ่งจะต้องนำมาผ่านกระบวนการของระบบประปาหมู่บ้าน น้ำในพื้นที่ตำบลเกาะพระทอง มีหินปูน จึงไม่สามารถบริโภคมีแหล่งน้ำที่เกิดขึ้นตามธรรมชาติและได้ดำเนินการปรับปรุงก่อสร้างขึ้นใหม่เพื่อเพียงพอกับการอุปโภคและบริโภคของประชาชน

แหล่งน้ำ ตำบลเกาะพระทองมีแหล่งน้ำที่สำคัญดังนี้

แหล่งน้ำสระน้ำตามธรรมชาติ และแหล่งน้ำทางการเกษตร ได้แก่

### แหล่งน้ำธรรมชาติ

ลำน้ำ/ห้วย	จำนวน	๑๒	สาย
บึง หนองและอื่นๆ	จำนวน	๘	แห่ง

### แหล่งน้ำที่สร้างขึ้น

ฝาย	จำนวน	๒	แห่ง
บ่อน้ำตื้น	จำนวน	๓๓	แห่ง
ประปา	จำนวน	๒	แห่ง

## ๘.๒ ป่าไม้ ในพื้นที่ตำบล

เกาะพระทอง แบ่งเป็น ๔ ประเภทคือ

๑. ป่าดิบชื้น (Tropical Rain Forest) พบว่าขึ้นปกคลุมบริเวณที่เป็นเขามีพื้นที่ประมาณ ๙ % หรือ ๑๕ กม.๒ หรือ ๙,๔๗๒ ไร่ ส่วนใหญ่จะอยู่ในพื้นที่ของเกาะพระ และด้านตะวันออก ของเกาะพระทอง มีพันธุ์ไม้ เช่น ยางยุง (Dipterocarpus grandiflorus) ยางปราย (Disterocarpus costatus) ชันทอง (Swintonia floribunda) ไม้เรือนยอดตรงลงมา เช่น มะปริง (Bouea oppositifolia) มะส้าน (Dillinia sp.) เลือดกวาง (Knema sp.) มะไฟป่า (Baccaurea ramiflora) ไม้พื้นล่าง เช่น หวาย กะพ้อ (Licuala sp.) และ เตย (Freycinetia smatrana) เป็นต้น

๒. ป่าชายเลน (Mangrove Forest) มีพื้นที่ประมาณ ๗๗ % หรือ ๑๐๕ กม.๒ หรือ ๘๑,๗๒๒ ไร่ พบขึ้นตามชายฝั่งและตามอ่าวของเกาะ พันธุ์ไม้ที่พบ ได้แก่ โกงกางใบเล็ก (Rhizophora apiculata) โกงกางใบใหญ่ (Rhizophora mucronata) ตะปุนขาว (Xylocarpus garnatum) ถั่วดำ (Bruguiera parviflora) ฝาดดอกแดง (Lumnitzera littorea) เป็นต้น

๓. ป่าชายหาด (Beach Forest) มีพื้นที่ประมาณ ๕ % หรือ ๘ กม.๒ หรือ ๕,๒๕๖ ไร่ พบตามชายหาด ตามอ่าว ที่น้ำทะเลท่วมไม่ถึง บริเวณเกาะพระ - เกาะพระทอง พันธุ์ไม้ที่พบ เช่น สนทะเล (Casuarina equisetifolia) โพทะเล (Thespesia populneoides) เตยทะเล (Pandanus odoratissimus)

๔. ป่าพรุ และ สังคมพืชทดแทน (Secondary Community) มีพื้นที่ประมาณ ๙ % หรือ ๑๕ กม.๒ หรือ ๙,๔๗๗ ไร่ พบบริเวณเกาะพระทอง ซึ่งเป็นพื้นที่ราบ สภาพดินขาดแร่ธาตุเนื่องจากผ่านการทำเหมืองแร่ดีบุก พันธุ์ไม้ที่พบ เช่น เสม็ดขาว (Melaleuca cajuputi) ขึ้นเป็นกลุ่มบริเวณแหล่งน้ำ

๘.๓ ภูเขา ตำบลเกาะพระทองประกอบด้วยเกาะต่างๆหลายเกาะ แต่ละเกาะมีภูเขาอยู่หลายลูก ยกเว้นพื้นที่เกาะพระทองซึ่งมีลักษณะเป็นพื้นราบ

## ๘.๔ ทรัพยากรธรรมชาติที่สำคัญขององค์กรปกครองส่วนท้องถิ่น

ทรัพยากรสัตว์ป่า

จากการสำรวจบนเกาะทุกเกาะตามถิ่นที่อยู่อาศัยประเภทต่าง ๆ โดยทำการจำแนกและบันทึกสัตว์ป่าที่พบตัวจริงโดยใช้กล้องส่องทางไกลสำรวจร่องรอยของสัตว์ป่าและจากการสอบถามราษฎร ที่อยู่ในท้องถิ่นได้ดังนี้

๑. สัตว์เลี้ยงลูกด้วยนม เช่น กวางป่า (Cve unicolor) คาดว่ามีประมาณ ๑๐๐-๑๓๐ ตัว หมูป่า (Sus scrofa) ค่างแว่นถิ่นใต้ (Trachypithecus sp.) บ่าง (Cynoephalus variegatus) เป็นต้น

๒. สัตว์เลื้อยคลานพบมากที่สุด ได้แก่ งู ประเภทต่าง ๆ เต่าชนิดต่าง ๆ กบหนอง แย้ หนูท้องขาว

๓. นก มีประมาณ ๑๓๗ ชนิด โดยนกที่พบมากที่สุด ได้แก่ เหยี่ยวชนิดต่าง ๆ สำหรับนกที่มีความสำคัญ ได้แก่ นกตะกรุม (Leptoptilos javanicus) คาดว่ามีประมาณ ๒๔ ตัวและนกเงือกชนิดต่าง ๆ

๔. ปลา ปลาที่พบส่วนใหญ่จะเป็นปลาที่สำคัญทางเศรษฐกิจและในแนวปะการัง เช่น ปลาที่พบในพื้นที่ป่าชายเลน เช่น ปลาสี่เสียด (Chorinemus spp.) ปลาพะพงข้างปาน (Lutjanus russulli) ปลากะพงแดง (Lutjanus spp.) ปลากดทะเล (Arias caelatus) ปลาในแนวปะการัง เช่น (Lutjanus sp.) ปลาปะการัง (Capsalophilostyanostigma) ปลาสลิดหิน (Abudefduf sp.) เป็นต้น

## ส่วนที่ ๒

### ยุทธศาสตร์การพัฒนาระบบโครงสร้างส่วนท้องถิ่น

แผนพัฒนาท้องถิ่น (พ.ศ. ๒๕๖๖ – ๒๕๗๐)

องค์การบริหารส่วนตำบลเกาะพระทอง อำเภอคุระบุรี จังหวัดพังงา

## ๑. ความสัมพันธ์ระหว่างแผนพัฒนาระดับมหภาค

### ๑.๑ แผนยุทธศาสตร์ชาติ ๒๐ ปี (พ.ศ. ๒๕๖๑ - ๒๕๘๐)

#### วิสัยทัศน์ประเทศไทย

“ประเทศไทยมีความมั่นคง มั่งคั่ง ยั่งยืน เป็นประเทศพัฒนาแล้ว ด้วยการพัฒนาตามหลักปรัชญาของเศรษฐกิจพอเพียง” หรือเป็นคติพจน์ประจำชาติว่า “มั่นคง มั่งคั่ง ยั่งยืน” เพื่อสนองต่อต่อผลประโยชน์แห่งชาติ อันได้แก่ การมีเอกราช อธิปไตย การดำรงอยู่อย่างมั่นคง และยั่งยืนของสถาบันหลักของชาติและประชาชนจากภัยคุกคามทุกรูปแบบ การอยู่ร่วมกันในชาติอย่างสันติสุขเป็นปึกแผ่น มีความมั่นคงทางสังคมท่ามกลางพหุสังคมและการมีเกียรติและศักดิ์ศรีของความเป็นมนุษย์ความเจริญเติบโตของชาติ ความเป็นธรรมและความอยู่ดีมีสุขของประชาชน ความยั่งยืนของฐานทรัพยากรธรรมชาติสิ่งแวดล้อม ความมั่นคงทางพลังงานและอาหาร ความสามารถในการรักษาผลประโยชน์ของชาติภายใต้การเปลี่ยนแปลงของสภาวะแวดล้อมระหว่างประเทศ และการอยู่ร่วมกันอย่างสันติประสานสอดคล้องกันด้านความมั่นคงในประชาคมอาเซียนและประชาคมโลกอย่างมีเกียรติและศักดิ์ศรี

ความมั่นคง หมายถึง การมีความมั่นคงปลอดภัยจากภัยและการเปลี่ยนแปลงทั้งภายในประเทศและภายนอกประเทศในทุกระดับ ทั้งระดับประเทศ สังคม ชุมชน ครัวเรือน และปัจเจกบุคคล และมีความมั่นคงในทุกมิติ ทั้งมิติทางการทหาร เศรษฐกิจ สังคม สิ่งแวดล้อม และการเมือง เช่น ประเทศมีความมั่นคงในเอกราชและอธิปไตย มีการปกครองระบอบประชาธิปไตยที่มีพระมหากษัตริย์ทรงเป็นประมุข สถาบันชาติ ศาสนา พระมหากษัตริย์มีความเข้มแข็งเป็นศูนย์กลางและเป็นที่ยึดเหนี่ยวจิตใจของประชาชน มีระบบการเมืองที่มั่นคงเป็นกลไกที่นำไปสู่การบริหารประเทศที่ต่อเนื่องและโปร่งใสตามหลักธรรมาภิบาล สังคมมีความปรองดองและความสามัคคี สามารถผนึกกำลังเพื่อพัฒนาประเทศ ชุมชนมีความเข้มแข็ง ครอบครัวมีความอบอุ่น ประชาชนมีความมั่นคงในชีวิต มีงานและรายได้ที่มั่นคงพอเพียงกับการดำรงชีวิต มีการออมสำหรับวัยเกษียณ ความมั่นคงของอาหาร พลังงาน และน้ำ มีที่อยู่อาศัยและความปลอดภัยในชีวิตทรัพย์สิน

**ความมั่งคั่ง** หมายถึง ประเทศไทยมีการขยายตัวของเศรษฐกิจอย่างต่อเนื่องและมีความยั่งยืนจนเข้าสู่กลุ่มประเทศรายได้สูง ความเหลื่อมล้ำของการพัฒนาลดลง ประชากรมีความอยู่ดีมีสุขได้รับผลประโยชน์จากการพัฒนาอย่างเท่าเทียมกันมากขึ้น และมีการพัฒนาอย่างทั่วถึงทุกภาคส่วนมีคุณภาพชีวิตตามมาตรฐานขององค์การสหประชาชาติ ไม่มีประชาชนที่อยู่ในภาวะความยากจนเศรษฐกิจในประเทศมีความเข้มแข็ง ขณะเดียวกันต้องมีความสามารถในการแข่งขันกับประเทศต่างๆทั้งในตลาดโลกและตลาดภายในประเทศเพื่อให้สามารถสร้างรายได้ทั้งจากภายในและภายนอกประเทศตลอดจนมีการสร้างฐานเศรษฐกิจและสังคมแห่งอนาคตเพื่อให้สอดคล้องกับบริบทการพัฒนาที่เปลี่ยนแปลงไป และประเทศไทยมีบทบาทที่สำคัญในเวทีโลก และมีความสัมพันธ์ทางเศรษฐกิจและการค้าอย่างแน่นแฟ้นกับประเทศในภูมิภาคเอเชีย เป็นจุดสำคัญของการเชื่อมโยงในภูมิภาค ทั้งการคมนาคมขนส่ง การผลิต การค้า การลงทุน และการทำธุรกิจ เพื่อให้เป็นพลังในการพัฒนา นอกจากนี้ยังมีความสมบูรณ์ในทุนที่จะสามารถสร้างการพัฒนาต่อเนื่องไปได้ ได้แก่ ทุนมนุษย์ ทุนทางปัญญาทุนทางการเงิน ทุนที่เป็นเครื่องมือเครื่องจักร ทุนทางสังคม และทุนทรัพยากรธรรมชาติและสิ่งแวดล้อม

**ความยั่งยืน** หมายถึง การพัฒนาที่สามารถสร้างความเจริญ รายได้ และคุณภาพชีวิตของประชาชนให้เพิ่มขึ้นอย่างต่อเนื่อง ซึ่งเป็นการเจริญเติบโตของเศรษฐกิจที่อยู่บนหลักการใช้ การรักษาและการฟื้นฟูฐานทรัพยากรธรรมชาติอย่างยั่งยืน ไม่ใช่ทรัพยากรธรรมชาติจนเกินพอดี ไม่สร้างมลภาวะต่อสิ่งแวดล้อม

จนเกินความสามารถในการรองรับและเยียวยาของระบบนิเวศ การผลิตและการบริโภคเป็นมิตรกับสิ่งแวดล้อม และสอดคล้องกับเป้าหมายการพัฒนาที่ยั่งยืน ทรัพยากรธรรมชาติมีความอุดมสมบูรณ์มากขึ้นและสิ่งแวดล้อมมีคุณภาพดีขึ้น คนมีความรับผิดชอบต่อสังคม มีความเอื้ออาทร เสียสละเพื่อผลประโยชน์ส่วนรวม รัฐบาลมีนโยบายที่มุ่งประโยชน์ส่วนรวมอย่างยั่งยืนและให้ความสำคัญกับการมีส่วนร่วมของประชาชน และทุกภาคส่วนในสังคมยึดถือและปฏิบัติตามหลักปรัชญาของเศรษฐกิจพอเพียงเพื่อการพัฒนาอย่างสมดุล มีเสถียรภาพ และยั่งยืน

โดยมีเป้าหมายการพัฒนาประเทศ คือ “**ประเทศไทยมั่นคง ประชาชนมีความสุข เศรษฐกิจพัฒนาอย่างต่อเนื่อง สังคมเป็นธรรม ฐานทรัพยากรธรรมชาติยั่งยืน**” โดยยกระดับศักยภาพของประเทศในหลากหลายมิติ พัฒนาคคนในทุกมิติและในทุกช่วงวัยให้เป็นคนดี เก่ง และมีคุณภาพ สร้างโอกาสและความเสมอภาคทางสังคม สร้างการเติบโตบนคุณภาพชีวิตที่เป็นมิตรกับสิ่งแวดล้อม และมีภาครัฐของประชาชนเพื่อประชาชนและประโยชน์ส่วนรวม โดยการประเมินผลการพัฒนาตามยุทธศาสตร์ชาติ ประกอบด้วย

- ๑) ความอยู่ดีมีสุขของคนไทยและสังคมไทย
- ๒) ชีตความสามารถในการแข่งขัน การพัฒนาเศรษฐกิจ และการกระจายรายได้
- ๓) การพัฒนาทรัพยากรมนุษย์ของประเทศ
- ๔) ความเท่าเทียมและความเสมอภาคของสังคม
- ๕) ความหลากหลายทางชีวภาพ คุณภาพสิ่งแวดล้อม และความยั่งยืนของ

ทรัพยากรธรรมชาติ

- ๖) ประสิทธิภาพการบริหารจัดการและการเข้าถึงการให้บริการของภาครัฐ

### ประเด็นยุทธศาสตร์ชาติ

#### ๑ ยุทธศาสตร์ชาติด้านความมั่นคง

- (๑) การรักษาความสงบภายในประเทศ
- (๒) การป้องกันและแก้ไขปัญหาที่มีผลกระทบต่อความมั่นคง
- (๓) การพัฒนาศักยภาพของประเทศให้พร้อมเผชิญภัยคุกคามที่กระทบต่อความมั่นคงของชาติ
- (๔) การบูรณาการความร่วมมือด้านความมั่นคงกับอาเซียนและนานาชาติ รวมถึงองค์กรภาครัฐและที่มีใช้ภาครัฐ
- (๕) การพัฒนากลไกการบริหารจัดการความมั่นคงแบบองค์รวม

#### ๒ ยุทธศาสตร์ชาติด้านการสร้างความสามารถในการแข่งขัน

- (๑) การเกษตรสร้างมูลค่า
- (๒) อุตสาหกรรมและบริการแห่งอนาคต
- (๓) สร้างความหลากหลายด้านการท่องเที่ยว
- ๔.๔ โครงสร้างพื้นฐาน เชื่อมไทย เชื่อมโลก
- (๕) พัฒนาเศรษฐกิจบนพื้นฐานผู้ประกอบการยุคใหม่

#### ๓ ยุทธศาสตร์ชาติด้านการพัฒนาและเสริมสร้างศักยภาพทรัพยากรมนุษย์

- (๑) การปรับเปลี่ยนค่านิยมและวัฒนธรรม
- (๒) การพัฒนาคุณภาพคนตลอดช่วงชีวิต



- (๓) ปฏิรูปกระบวนการเรียนรู้ที่ตอบสนองต่อการเปลี่ยนแปลงในศตวรรษที่ ๒๑
- (๔) การตระหนักถึงพหุปัญญาของมนุษย์ที่หลากหลาย
- (๕) การเสริมสร้างให้คนไทยมีสุขภาวะที่ดี
- (๖) การสร้างสภาพแวดล้อมที่เอื้อต่อการพัฒนาและเสริมสร้างศักยภาพทรัพยากรมนุษย์
- (๗) การเสริมสร้างศักยภาพการกีฬาในการสร้างคุณค่าทางสังคมและพัฒนาประเทศ

#### ๔ ยุทธศาสตร์ชาติด้านการสร้างโอกาสและความเสมอภาคทางสังคม

- (๑) การลดความเหลื่อมล้ำ สร้างความเป็นธรรมในทุกมิติ
- (๒) การกระจายศูนย์กลางความเจริญทางเศรษฐกิจ สังคม และเทคโนโลยี
- (๓) การเสริมสร้างพลังทางสังคม
- (๔) การเพิ่มขีดความสามารถของชุมชนท้องถิ่นในการพัฒนา การพึ่งตนเองและการจัดการตนเอง

#### ๕ ยุทธศาสตร์ชาติด้านการสร้างการเติบโตบนคุณภาพชีวิตที่เป็นมิตรกับสิ่งแวดล้อม

- (๑) สร้างการเติบโตอย่างยั่งยืนบนสังคมเศรษฐกิจสีเขียว
- (๒) สร้างการเติบโตอย่างยั่งยืนบนสังคมเศรษฐกิจภาคทะเล
- (๓) สร้างการเติบโตอย่างยั่งยืนบนสังคมที่เป็นมิตรต่อสภาพภูมิอากาศ
- (๔) พัฒนาพื้นที่เมือง ชนบท เกษตรกรรมและอุตสาหกรรมเชิงนิเวศ มุ่งเน้นความเป็นเมืองที่

เติบโตอย่างต่อเนื่อง

- (๕) พัฒนาความมั่นคงน้ำ พลังงาน และเกษตรที่เป็นมิตรต่อสิ่งแวดล้อม
- (๖) ยกระดับกระบวนการทัศน์เพื่อกำหนดอนาคตประเทศ

#### ๖ ยุทธศาสตร์ชาติด้านการปรับสมดุลและพัฒนาระบบการบริหารจัดการภาครัฐ

(๑) ภาครัฐที่ยึดประชาชนเป็นศูนย์กลาง ตอบสนองความต้องการ และให้บริการอย่างสะดวก รวดเร็ว โปร่งใส

(๒) ภาครัฐบริหารงานแบบบูรณาการโดยมียุทธศาสตร์ชาติเป็นเป้าหมายและเชื่อมโยงการพัฒนาในทุกระดับ ทุกประเด็น ทุกภารกิจ และทุกพื้นที่

(๓) ภาครัฐมีขนาดเล็กกลาง เหมาะสมกับภารกิจ ส่งเสริมให้ประชาชนและทุกภาคส่วนมีส่วนร่วมในการพัฒนาประเทศ

(๔) ภาครัฐมีความทันสมัย

(๕) บุคลากรภาครัฐเป็นคนดีและเก่ง ยึดหลักคุณธรรม จริยธรรม มีจิตสำนึก มีความสามารถสูง มุ่งมั่น และเป็นมืออาชีพ

(๖) ภาครัฐมีความโปร่งใส ปลอดการทุจริตและประพฤติมิชอบ

(๗) กฎหมายมีความสอดคล้องเหมาะสมกับบริบทต่าง ๆ และมีเท่าที่จำเป็น

(๘) กระบวนการยุติธรรมเคารพสิทธิมนุษยชนและปฏิบัติต่อประชาชนโดยเสมอภาค

### ๑.๒ แผนพัฒนาเศรษฐกิจและสังคมแห่งชาติ ฉบับที่ ๑๒ (พ.ศ. ๒๕๖๐ - ๒๕๖๔) ประเด็นการพัฒนาหลักที่สำคัญในช่วงแผนพัฒนาฯ ฉบับที่ ๑๒

- ๑) การพัฒนานวัตกรรมและการนำมาใช้ขับเคลื่อนการพัฒนาในทุกมิติเพื่อ ยกระดับ ศักยภาพของประเทศ
- ๒) การส่งเสริมและสนับสนุนการวิจัยและพัฒนา วิทยาศาสตร์ เทคโนโลยี และนวัตกรรม
- ๓) การเตรียมพร้อมด้านกำลังคนและการเสริมสร้างศักยภาพของประชากร ในทุกช่วงวัย
- ๔) การสร้างความเป็นธรรมและลดความเหลื่อมล้ำ
- ๕) การปรับโครงสร้างการผลิตและการสร้างโอกาสทางเศรษฐกิจในแต่ละ ช่วงของห่วงโซ่มูลค่า
- ๖) การปรับระบบการผลิตการเกษตรให้สอดคล้องกับพันธกรณีในด้าน การเปลี่ยนแปลง สภาพภูมิอากาศและศักยภาพของพื้นที่
- ๗) การเพิ่มศักยภาพฐานการผลิตและบริการเดิมที่มีศักยภาพในปัจจุบันให้ ต่อยอดไปสู่ฐาน การผลิตและบริการที่ใช้เทคโนโลยีที่เข้มข้นและมีนวัตกรรมมากขึ้น ควบคู่กับการ วางรากฐานเพื่อสร้างและ พัฒนาภาคการผลิตและบริการสำหรับอนาคต
- ๘) การส่งเสริมสร้างความเข้มแข็งของเศรษฐกิจกระแสใหม่
- ๙) การสร้างขีดความสามารถในการแข่งขันของธุรกิจบริการและการ ท่องเที่ยวที่มีศักยภาพ ให้เติบโตและสนับสนุนภาคการผลิต
- ๑๐) การสร้างความเชื่อมโยงระหว่างภาคการผลิต
- ๑๑) การพัฒนาวิสาหกิจขนาดย่อย ขนาดเล็กและขนาดกลาง วิสาหกิจชุมชน และวิสาหกิจ เพื่อสังคม
- ๑๒) การสร้างความมั่นคงของฐานทรัพยากรธรรมชาติและยกระดับคุณภาพ สิ่งแวดล้อม
- ๑๓) การฟื้นฟูพื้นฐานด้านความมั่นคงที่เป็นปัจจัยสำคัญต่อการพัฒนาทาง เศรษฐกิจและ สังคมของประเทศ
- ๑๔) การบริหารจัดการในภาครัฐ การป้องกันการทุจริตประพฤตมิชอบและ การสร้างธรรมาภิบาลในสังคมไทย
- ๑๕) การพัฒนาโครงสร้างพื้นฐานและระบบโลจิสติกส์ของประเทศเพื่อขยาย ขีด ความสามารถและพัฒนาคุณภาพการให้บริการเพื่อรองรับการขยายตัวของเมืองและพื้นที่เศรษฐกิจ หลัก และ ส่งเสริมการพัฒนาคุณภาพชีวิตของทุกกลุ่มในสังคม
- ๑๖) การพัฒนาภาค เมือง และพื้นที่เศรษฐกิจ
- ๑๗) การสร้างความร่วมมือระหว่างประเทศให้เข้มข้นและส่งผลต่อการพัฒนา อย่างเต็มที่
- ๑๘) การส่งเสริมการลงทุนไทยในต่างประเทศ
- ๑๙) การปรับปรุงภาคการเงินของไทยให้มีประสิทธิภาพมากขึ้นและให้ สามารถแข่งขันได้
- ๒๐) การปฏิรูปด้านการคลังและงบประมาณ

## วัตถุประสงค์และเป้าหมายการพัฒนาในช่วงแผนพัฒนาฯ ฉบับที่ ๑๓

### วัตถุประสงค์

---

แผนพัฒนาท้องถิ่น (พ.ศ. ๒๕๖๖ – ๒๕๗๐)

องค์การบริหารส่วนตำบลเกาะพระทอง อำเภอคุระบุรี จังหวัดพังงา

การพัฒนาประเทศในระยะ ๕ ปี ของแผนพัฒนาฯ ฉบับที่ ๑๓ ให้สามารถก้าวข้ามความท้าทายที่เป็นอุปสรรคต่อการบรรลุเป้าหมายตามยุทธศาสตร์ชาติ จำเป็นต้องเร่งแก้ไขจุดอ่อนและข้อจำกัดของประเทศที่มีอยู่เดิม รวมทั้งเพิ่มศักยภาพในการรับมือกับความเสี่ยงสำคัญที่มาจากการเปลี่ยนแปลงของบริบททั้งจากภายนอกและภายใน ตลอดจนการเสริมสร้างความสามารถในการสร้างสรรค์ประโยชน์จากโอกาสที่เกิดขึ้นได้อย่างเหมาะสมและทันที่ ด้วยเหตุนี้ การกำหนดทิศทางการพัฒนาประเทศในระยะของแผนพัฒนาฯ ฉบับที่ ๑๓ จึงมีวัตถุประสงค์เพื่อ **พลิกโฉมประเทศไทยสู่ "สังคมก้าวหน้า เศรษฐกิจสร้างมูลค่าอย่างยั่งยืน"** ซึ่งหมายถึงการสร้างการเปลี่ยนแปลงที่ครอบคลุมตั้งแต่ระดับโครงสร้าง นโยบาย และกลไก เพื่อมุ่งเสริมสร้างสังคมที่ก้าวหน้าพลวัตของโลก และเกื้อหนุนให้คนไทยมีโอกาสที่จะพัฒนาตนเองได้อย่างเต็มศักยภาพ พร้อมกับการยกระดับกิจกรรมการผลิตและการให้บริการให้สามารถสร้างมูลค่าเพิ่มที่สูงขึ้นโดยอยู่บนพื้นฐานของความยั่งยืนทางสิ่งแวดล้อม

### เป้าหมายหลักของการพัฒนา จำนวน ๕ ประการ

๑. การปรับโครงสร้างภาคการผลิตและบริการสู่เศรษฐกิจฐานนวัตกรรม มุ่งยกระดับขีดความสามารถในการแข่งขันของภาคการผลิตและบริการสำคัญ ผ่านการผลักดันส่งเสริมการสร้างมูลค่าเพิ่มโดยใช้นวัตกรรม เทคโนโลยี และความคิดสร้างสรรค์ ที่ตอบโจทย์พัฒนาการของสังคมยุคใหม่ และเป็นมิตรต่อสิ่งแวดล้อม พร้อมทั้งให้ความสำคัญกับการเชื่อมโยงเศรษฐกิจท้องถิ่นและผู้ประกอบการรายย่อยกับห่วงโซ่มูลค่าของภาคการผลิตและบริการเป้าหมาย รวมถึงพัฒนาระบบนิเวศที่ส่งเสริมการค้าการลงทุนและนวัตกรรม

๒. การพัฒนาคนสำหรับโลกยุคใหม่ มุ่งพัฒนาให้คนไทยมีทักษะและคุณลักษณะที่เหมาะสมกับโลกยุคใหม่ ทั้งทักษะในด้านความรู้ ทักษะทางพฤติกรรม และคุณลักษณะตามบรรทัดฐานที่ดีของสังคมและเร่งรัดการเตรียมพร้อมกำลังคนให้มีคุณภาพสอดคล้องกับความต้องการของตลาดแรงงานการปรับโครงสร้างเศรษฐกิจไปสู่ภาคการผลิตและบริการเป้าหมายที่มีศักยภาพและผลิตภาพสูงขึ้น รวมทั้งให้ความสำคัญกับการสร้างหลักประกันและความคุ้มครองทางสังคมที่สามารถส่งเสริมความมั่นคงในชีวิต

๓. การมุ่งสู่สังคมแห่งโอกาสและความเป็นธรรม มุ่งลดความเหลื่อมล้ำทางเศรษฐกิจและสังคมเชิงรายได้ พื้นที่ ความมั่งคั่ง และการแข่งขันของภาคธุรกิจ ด้วยการสนับสนุนช่วยเหลือกลุ่มและผู้ด้อยโอกาสให้มีโอกาสในการเลื่อนสถานะทางเศรษฐกิจและสังคม กระจายโอกาสทางเศรษฐกิจและจัดให้มีบริการสาธารณะที่มีคุณภาพอย่างทั่วถึงและเท่าเทียมในทุกพื้นที่ พร้อมทั้งเพิ่มโอกาสในการแข่งขันของภาคธุรกิจให้เปิดกว้างและเป็นธรรม

๔. การเปลี่ยนผ่านการผลิตและบริโภคไปสู่ความยั่งยืน มุ่งลดการก่อกมลพิษ ควบคู่ไปกับการผลักดันให้เกิดการใช้ทรัพยากรธรรมชาติอย่างมีประสิทธิภาพและสอดคล้องกับขีดความสามารถในการรองรับของระบบนิเวศ ตลอดจนลดปริมาณการปล่อยก๊าซเรือนกระจกเพื่อให้ประเทศไทยบรรลุเป้าหมายความเป็นกลางทางคาร์บอนภายในปี ๒๕๖๓ และบรรลุเป้าหมายการปล่อยก๊าซเรือนกระจกสุทธิ เป็นศูนย์ภายในปี ๒๖๐๘

๕. การเสริมสร้างความสามารถของประเทศในการรับมือกับการเปลี่ยนแปลงและความเสี่ยงการเปลี่ยนแปลงสภาพภูมิอากาศ ภัยโรคระบาด และภัยคุกคามทางไซเบอร์ พัฒนาโครงสร้างกลไกทางสถาบันที่เอื้อต่อการเปลี่ยนแปลงสู่ดิจิทัล รวมทั้งปรับปรุงโครงสร้างและระบบการบริหารงานของภาครัฐให้สามารถตอบสนองต่อการเปลี่ยนแปลงของบริบททางเศรษฐกิจ สังคม และเทคโนโลยีได้อย่างทันเวลามีประสิทธิภาพ และมีธรรมาภิบาล

### ๑.๓ แผนพัฒนาภาค/แผนพัฒนากลุ่มจังหวัด/แผนพัฒนาจังหวัด แผนพัฒนาภาคใต้

แผนพัฒนาท้องถิ่น (พ.ศ. ๒๕๖๖ – ๒๕๗๐)

องค์การบริหารส่วนตำบลเกาะพะลวย อำเภอเกาะพะลวย จังหวัดพังงา

### ยุทธศาสตร์การพัฒนา

#### ยุทธศาสตร์ที่ ๑ พัฒนาการท่องเที่ยวของภาคให้เป็นแหล่งท่องเที่ยวคุณภาพชั้นนำของโลก แนวทางการพัฒนา

- ๑) ยกกระดับมาตรฐานบริการ และส่งเสริมธุรกิจต่อเนื่องในแหล่งท่องเที่ยวที่มีชื่อเสียงของภาค
- ๒) พัฒนาและสนับสนุนรูปแบบการท่องเที่ยวเรือสำราญ และการท่องเที่ยวเชิงอาหาร
- ๓) พัฒนาเมืองท่องเที่ยวหลัก (ภูเก็ต) ให้เป็นเมืองอัจฉริยะ (Smart City) และมีระบบขนส่งมวลชน (Monorail)
- ๔) พัฒนาแหล่งท่องเที่ยวบนบกบริเวณตอนในของภาคเชื่อมโยงกับแหล่งท่องเที่ยวทางทะเลที่มีชื่อเสียง
- ๕) พัฒนากิจกรรมและบริการท่องเที่ยวรูปแบบใหม่ให้มีความหลากหลายเพื่อสร้างมูลค่าเพิ่มให้กับการท่องเที่ยวที่สำคัญของภาค

#### ๖) ส่งเสริมการท่องเที่ยวชุมชนให้มีความเข้มแข็งและสอดคล้องกับศักยภาพของพื้นที่ ยุทธศาสตร์ที่ ๒ พัฒนาอุตสาหกรรมการแปรรูปยางพาราและปาล์มน้ำมันแห่งใหม่ ของประเทศ

##### แนวทางการพัฒนา

- ๑) พัฒนาเขตอุตสาหกรรมแปรรูปยางพาราขนาดใหญ่-สะเดา ที่ครบวงจรและเป็นมิตรกับสิ่งแวดล้อม
- ๒) พัฒนาเขตอุตสาหกรรมโอเลโอเคมีคอลแบบครบวงจรในจังหวัดกระบี่ สุราษฎร์ธานี และชุมพร
- ๓) พัฒนาและสนับสนุนการใช้เทคโนโลยีชีวภาพและนวัตกรรมในการผลิตภาคเกษตร

#### ยุทธศาสตร์ที่ ๓ พัฒนาการผลิตสินค้าเกษตรหลักของภาคและสร้างความเข้มแข็ง

##### สถาบันเกษตรกร

##### แนวทางการพัฒนา

- ๑) ยกกระดับการผลิตสินค้าเกษตรที่เป็นอัตลักษณ์ที่เหมาะสมกับศักยภาพพื้นที่ของภาค
- ๒) ยกกระดับอุตสาหกรรมการเพาะเลี้ยงกุ้งและสัตว์น้ำชายฝั่งและการทำอุตสาหกรรมประมงทะเลที่ได้มาตรฐานสากล
- ๓) ส่งเสริมการทำเกษตรแบบผสมผสาน
- ๔) ส่งเสริมให้มีการใช้เทคโนโลยีและนวัตกรรมในการผลิตและบริหารจัดการฟาร์ม  
อย่างเป็นระบบ
- ๕) สร้างความเข้มแข็งให้กับกลุ่มเกษตรกรและชุมชน

#### ยุทธศาสตร์ที่ ๔ พัฒนาโครงสร้างพื้นฐานสนับสนุนการท่องเที่ยว การพัฒนาเขต อุตสาหกรรม และการเชื่อมโยงการค้าโลก

##### แนวทางการพัฒนา

๑) พัฒนาโครงข่ายคมนาคมขนส่งเชื่อมโยงการพัฒนาแหล่งท่องเที่ยวชั้นนำแห่งใหม่กับแหล่งท่องเที่ยวที่มีชื่อเสียง

๒) พัฒนาและสนับสนุนท่าเรือสำราญในจังหวัดภูเก็ต

๓) พัฒนาระบบโครงสร้างพื้นฐานสนับสนุนการพัฒนาเขตอุตสาหกรรมแปรรูป

ยางพาราขนาดใหญ่-สะเดา

๔) พัฒนาโครงสร้างพื้นฐานเชื่อมโยงภาคใต้กับเส้นทางการค้าโลก

**ยุทธศาสตร์ที่ ๕ อนุรักษ์ ป่าไม้ และบริหารจัดการทรัพยากรธรรมชาติและสิ่งแวดล้อม  
อย่างเป็นระบบ เพื่อเป็นฐานการพัฒนาที่ยั่งยืน**

แนวทางการพัฒนา

๑) เพิ่มประสิทธิภาพการจัดการฐานทรัพยากรให้มีความอุดมสมบูรณ์

๒) วางระบบป้องกันและแก้ไขปัญหาการบริหารจัดการน้ำอย่างเป็นระบบ

๓) ส่งเสริมการใช้พลังงานทดแทนและเพิ่มประสิทธิภาพการใช้พลังงานเพื่อสร้าง

ความมั่นคงด้านพลังงาน

๔) บริหารจัดการและแก้ไขปัญหาสิ่งแวดล้อมอย่างเป็นระบบ

**ยุทธศาสตร์ที่ ๖ พัฒนาพื้นที่ระเบียงเศรษฐกิจภาคใต้อย่างยั่งยืน**

แนวทางการพัฒนา

๑) พัฒนาประตูการค้าฝั่งตะวันตก (Western Gateway)

๒) พัฒนาประตูสู่การท่องเที่ยวอ่าวไทยและอันดามัน (Royal Coast & Andaman

Route)

๓) พัฒนาอุตสาหกรรมฐานชีวภาพและการแปรรูปการเกษตรมูลค่าสูง (Bio-Based & Processed Agricultural Products)

๔) การอนุรักษ์ทรัพยากรธรรมชาติ การส่งเสริมวัฒนธรรม และการพัฒนาเมืองน่าอยู่ (Green Culture & Livable Cities)

### ๑.๓.๒ แผนพัฒนากลุ่มจังหวัดภาคใต้ฝั่งอันดามัน

วิสัยทัศน์(Vision)

“การท่องเที่ยวที่มีคุณภาพระดับโลกบนฐานความเข้มแข็งของภาคเกษตรและชุมชนอย่างยั่งยืน”

ยุทธศาสตร์การพัฒนา

ยุทธศาสตร์ที่ ๑ พัฒนาคุณภาพด้านการท่องเที่ยวให้มีมาตรฐาน อย่างยั่งยืน

กลยุทธ์ ๑.๑ ส่งเสริมและพัฒนาศักยภาพพื้นที่ให้สามารถรองรับการขยายตัวด้านการ

ท่องเที่ยว ให้เพียงพอและเหมาะสม

๑. พัฒนาโครงสร้างพื้นฐานเชื่อมโยงการคมนาคม ทางบก ทางทะเล และทางอากาศ ให้เพียงพอและได้มาตรฐาน

๒. พัฒนาแหล่งท่องเที่ยวและอุตสาหกรรมการท่องเที่ยวให้สอดคล้องกับภูมิสังคมอัตลักษณ์อันดามัน ให้ความสำคัญสวยงาม สะอาด และความต้องการของท้องถิ่น

๓. พัฒนาและส่งเสริมผู้ประกอบการด้านอาหารพื้นเมือง อาหารโบราณ และอาหารฮาลาล เพื่อรองรับการท่องเที่ยวเชิงวัฒนธรรม

๔. ส่งเสริมและอนุรักษ์ประเพณีวัฒนธรรม วิถีชีวิตและภูมิปัญญาท้องถิ่นอันดีมาขึ้นเพื่อสร้างจุดขายทางการตลาดสู่การท่องเที่ยวนานาชาติ
๕. พัฒนาระบบสาธารณูปโภค ระบบสารสนเทศ และสิ่งอำนวยความสะดวกในพื้นที่ให้เพียงพอต่อความต้องการของประชาชนและนักท่องเที่ยว

#### **กลยุทธ์ ๑.๒ การพัฒนาและยกระดับมาตรฐานความปลอดภัยและสุขอนามัยสิ่งแวดล้อมให้ได้ มาตรฐานเพื่อสร้างความเชื่อมั่นแก่นักท่องเที่ยว**

๑. เพิ่มประสิทธิภาพระบบป้องกันและบรรเทาสาธารณภัย เพื่อสร้างความเชื่อมั่นและรองรับภัยพิบัติและสาธารณภัย
๒. สร้างความเชื่อมั่นในด้านความปลอดภัยในชีวิตทรัพย์สินแก่ประชาชนและนักท่องเที่ยวทั้งชาวไทยและชาวต่างประเทศ
๓. พัฒนาระบบเฝ้าระวังสุขอนามัย การบริการด้านสาธารณสุขให้มีประสิทธิภาพและเพียงพอรองรับต่อการขยายเมืองและทิศทางการพัฒนาแหล่งท่องเที่ยว
๔. พัฒนาและส่งเสริมผู้ประกอบการด้านอาหารพื้นเมือง อาหารโบราณ และอาหารฮาลาลให้ถูกต้องตามหลักสุขอนามัยและโภชนาการเพื่อรองรับการเป็นครัวของโลก
๕. พัฒนาระบบข้อมูลข่าวสารและสร้างเครือข่ายความร่วมมือจากทุกภาคส่วนในรูปแบบประชารัฐ และส่งเสริมการยกระดับพัฒนาชุมชนให้มีความเข้มแข็งเพื่อรองรับภัยพิบัติและภัยต่อความมั่นคงในทุกรูปแบบ
๖. สร้างมาตรการควบคุมจำนวนนักท่องเที่ยวให้ได้มาตรฐานตามความสามารถในการรองรับ (Carrying Capacity)

#### **กลยุทธ์ ๑.๓ บริหารจัดการทรัพยากรธรรมชาติและสิ่งแวดล้อมให้อุดมสมบูรณ์อย่างยั่งยืน โดยกระบวนการมีส่วนร่วมของทุกภาคส่วนในพื้นที่**

๑. พื้นฟูทรัพยากรธรรมชาติและสิ่งแวดล้อมให้คงความอุดมสมบูรณ์ เพื่อสร้างความสมดุลย์ของระบบนิเวศ โดยเฉพาะพื้นที่เพาะพันธุ์ อนุบาล และขยายพันธุ์สัตว์ทะเล
๒. เพิ่มประสิทธิภาพการบริหารจัดการขยะมูลฝอยและน้ำเสีย
๓. เพิ่มประสิทธิภาพการบริหารจัดการน้ำให้เพียงพอต่อความต้องการของกลุ่มจังหวัด
๔. การบริหารจัดการพลังงานให้มีประสิทธิภาพและเพียงพอต่อความต้องการ
๕. การพัฒนาระบบผังเมืองและการใช้ประโยชน์ที่ดินให้สอดคล้องต่อความต้องการของท้องถิ่นและการพัฒนาที่สมดุล

#### **กลยุทธ์ ๑.๔ บริหารจัดการการตลาดและประชาสัมพันธ์**

๑. เชื่อมโยงเครือข่ายทางการท่องเที่ยว การค้าและบริการกับกลุ่มประเทศเพื่อนบ้าน
๒. พัฒนาความสัมพันธ์กับต่างประเทศในรูปแบบบ้านพี่เมืองน้องหรือแลกเปลี่ยนด้านวัฒนธรรมและเป็นฐานเชื่อมโยงการท่องเที่ยว
๓. พัฒนาและยกระดับตลาดการท่องเที่ยวในทุกสาขาให้มีศักยภาพต่อการแข่งขันในระดับสากล

๔. ส่งเสริม พัฒนา ระบบประชาสัมพันธ์ภาครัฐและสร้างภาคีเครือข่ายเอกชนเพื่อสร้างกลไกการตลาด และเพิ่มช่องทางในการประชาสัมพันธ์ผลิตภัณฑ์ชุมชนไปสู่ตลาด การท่องเที่ยว

**ยุทธศาสตร์ที่ ๒ : การพัฒนาระบบและสร้างมูลค่าเพิ่มให้สินค้าภาคเกษตร ประมงและปศุสัตว์ ที่มีศักยภาพในพื้นที่ เพื่อให้ชุมชนเกิดความเข้มแข็งอย่างยั่งยืน**

**กลยุทธ์ ๒.๑ การพัฒนาประสิทธิภาพทางการเกษตร (พืช ประมง และปศุสัตว์) เพื่อเพิ่มผลผลิต และลดต้นทุนการผลิต และสร้างฐานรายได้ให้กับเกษตรกร**

๑. พัฒนาและเพิ่มผลผลิตทางการเกษตร ประมง และปศุสัตว์และลดต้นทุนจากปัจจัยการผลิตต่าง ๆ

๒. ส่งเสริมการนำผลการศึกษาวิจัยเพื่อพัฒนาและคัดเลือกสายพันธุ์ที่เหมาะสมกับพื้นที่ และพัฒนากระบวนการเพาะปลูกหรือเก็บเกี่ยวอย่างถูกต้องเหมาะสมเพื่อให้ได้ผลผลิตที่มีคุณภาพมากยิ่งขึ้น

๓. น้อมนำปรัชญาเศรษฐกิจพอเพียงและทฤษฎีใหม่ไปประยุกต์ใช้ในภาคการเกษตร เพื่อสร้างความเข้มแข็งของสถาบันเกษตรกร และสร้างความมั่นคงในอาชีพและรายได้ให้แก่เกษตรกร

**กลยุทธ์ ๒.๒ การพัฒนาอุตสาหกรรมเกษตรแปรรูปไปสู่ผลิตภัณฑ์ที่มีมูลค่าสูง**

๑. พัฒนาผลิตภัณฑ์ใหม่ที่เหมาะสมกับผลิตผลในพื้นที่ โดยการนำผลงานวิจัยและนวัตกรรมใหม่มาประยุกต์ใช้เพื่อสร้างผลิตภัณฑ์ใหม่ ๆ หรือนำวัสดุเหลือทิ้งจากกระบวนการผลิต/แปรรูป มาใช้ให้เกิดประโยชน์สูงสุด

๒. ส่งเสริมให้เกิดกระบวนการบริหารจัดการโรงงาน/ผลิตภัณฑ์ต้นแบบ เพื่อพัฒนาผลิตภัณฑ์ใหม่ตามแนวทางและกระบวนการที่วางไว้

๓. พัฒนาสินค้าประมงและสัตว์น้ำมูลค่าสูงเป็นผลิตภัณฑ์อุตสาหกรรม

**กลยุทธ์ ๒.๓ การส่งเสริมศักยภาพด้านการตลาด**

๑. พัฒนาองค์ความรู้ในการวิเคราะห์ ประเมินสถานการณ์ด้านการตลาดทางการเกษตร

๒. พัฒนาระบบและบริหารจัดการเครือข่าย เพื่อเชื่อมโยงเครือข่ายและสถาบันเกษตรกรในกลุ่มจังหวัด

๓. ส่งเสริมและสนับสนุนสถาบันเกษตรกรให้มีขีดความสามารถในการดำเนินธุรกิจและช่วยเหลือสมาชิกในด้านการผลิตและการตลาด

๔. ส่งเสริมและผลักดันให้มีศูนย์กลางการค้าเกษตรของกลุ่มจังหวัดภาคใต้ฝั่งอันดามันเพื่อเชื่อมโยงและกระจายสินค้าไปสู่ภูมิภาคทั้งในและต่างประเทศ

**กลยุทธ์ ๒.๔ การส่งเสริมการรวมกลุ่มของเกษตรกร และผู้ประกอบการเพื่อสร้างความเข้มแข็ง**

๑. การส่งเสริมการรวมกลุ่มของเกษตรกรในรูปแบบสหกรณ์ วิสาหกิจชุมชนหรือรูปแบบบริษัทประชารัฐ เพื่อสร้างความเข้มแข็งให้กับกลุ่มทุน

๒. สร้างเกษตรกรรุ่นใหม่ที่มีความรู้ทั้งทางทฤษฎีและการปฏิบัติเพื่อไปประกอบอาชีพเกษตรกรรมและเป็นแบบอย่างที่ดีแก่เกษตรกรรายอื่น เพื่อให้เกิดการพัฒนาการเกษตรที่ยั่งยืน

ยุทธศาสตร์ที่ ๓ : การเสริมสร้างและพัฒนาศักยภาพต้นทุนมนุษย์เพื่อนำไปสู่การพัฒนาที่

กลยุทธ์ ๓.๑ การพัฒนาบุคลากรให้มีความรู้ ความสามารถ มีศักยภาพ รองรับต่อการ

๑. พัฒนาและส่งเสริมการรวมกลุ่มของประชาชนในระดับชุมชนและหมู่บ้านเพื่อร่วมกัน สนับสนุน อนุรักษ์และคุ้มครองสิ่งแวดล้อม ทรัพยากรธรรมชาติความหลากหลายทางชีวภาพ รวมทั้งมรดกทางวัฒนธรรม

๒. พัฒนาและส่งเสริมให้ประชาชนมีส่วนร่วมในการป้องกันประเทศ พิทักษ์รักษาเกียรติภูมิ ผลประโยชน์ของชาติ และสาธารณสุขสมบัติของแผ่นดิน และให้ความร่วมมือในการป้องกันและ บรรเทาสาธารณภัย

๓. ส่งเสริม สนับสนุนให้ชุมชนและประชาชนได้ร่วมกันในการอนุรักษ์ ฟื้นฟู และส่งเสริมภูมิ ปัญญาท้องถิ่น ศิลปะ วัฒนธรรม ขนบธรรมเนียมและจารีตประเพณีอันดีงามของท้องถิ่น

กลยุทธ์ ๓.๒ การพัฒนาคุณภาพบุคลากรด้านการท่องเที่ยวให้ได้มาตรฐาน

๑. สร้างโอกาสในการเข้าถึงความรู้ทางวิชาการ การพัฒนาทักษะ วิชาชีพให้กับบุคลากร ภายนอกสถานศึกษาและผู้ที่ขาดโอกาส ให้มีศักยภาพในการรองรับธุรกิจการท่องเที่ยว

๒. พัฒนาบุคลากรของชุมชนให้สามารถรองรับการขยายตัวของภาคธุรกิจการท่องเที่ยวให้ สอดคล้องกับความต้องการของชุมชนในท้องถิ่น

๓. พัฒนาคุณภาพบุคลากรทุกภาคส่วนให้มีความรู้ความสามารถด้านภาษาเทคโนโลยี การบริหารจัดการ และนวัตกรรมสมัยใหม่ เพื่อเพิ่มขีดความสามารถในการแข่งขัน

๔. พัฒนาศักยภาพผู้ประกอบการท่องเที่ยวขนาดเล็กและวิสาหกิจชุมชน ให้มีความสามารถ ในการบริหารจัดการท่องเที่ยวตามหลักธรรมาภิบาล

กลยุทธ์ ๓.๓ การพัฒนาและยกระดับมาตรฐานชุมชน

๑. พัฒนาและยกระดับกระบวนการมีส่วนร่วมของชุมชน ให้มีความเข้มแข็งเพื่อการพัฒนาที่ ยั่งยืน

๒. สร้างเสริมจิตสำนึกประชาชนและพลเมืองในพื้นที่ในการเป็นเจ้าบ้านเจ้าเมืองที่ดี

๓. พัฒนาและยกระดับชุมชนในการบริหารจัดการที่เป็นมิตรกับสิ่งแวดล้อม

### ๑.๓.๓ แผนพัฒนาจังหวัดพังงา

แผนพัฒนาจังหวัดพังงา ๕ ปี (พ.ศ. ๒๕๖๖ - ๒๕๗๐)

#### วิสัยทัศน์

แผนพัฒนาท้องถิ่น (พ.ศ. ๒๕๖๖ - ๒๕๗๐)

องค์การบริหารส่วนตำบลเกาะพระทอง อำเภอคุระบุรี จังหวัดพังงา



“ศูนย์กลางการท่องเที่ยวเชิงนิเวศ เกษตรกรรมยั่งยืน  
สังคมแห่งการเรียนรู้ สู่คุณภาพชีวิตที่ดี”

**จุดเน้นการพัฒนา**

“ศูนย์กลางการท่องเที่ยวเชิงนิเวศและสุขภาพ เกษตรยั่งยืน  
สังคมแห่งการเรียนรู้ สู่ความเป็นเมืองอัจฉริยะ พังงาแห่งความสุข ”

**พันธกิจ**

๑. เร่งส่งเสริมและพัฒนาการท่องเที่ยวและบริการที่ได้รับผลกระทบจากสถานการณ์โรคติดเชื้อไวรัสโคโรนา ๒๐๑๙
๒. สร้างมูลค่าเพิ่มสินค้า เกษตร เกษตรอุตสาหกรรมและ ที่เที่ยวเมือง เพื่อลดความเหลื่อมล้ำของรายได้
๓. สร้างความมั่นคงทางด้านทรัพยากรธรรมชาติและสิ่งแวดล้อมสู่ความสมดุลอย่างยั่งยืน
๔. พัฒนาคุณภาพชีวิตและสังคมสู่ความเข้มแข็ง พึ่งตนเองได้ ประชาชนมั่นคงปลอดภัยในชีวิตและทรัพย์สิน

**เป้าประสงค์รวม**

๑. จำนวนนักท่องเที่ยวและรายได้จากการท่องเที่ยวที่เพิ่มขึ้น
๒. มูลค่าสินค้าภาคเกษตรที่เกิดขึ้นและปลอดภัยได้มาตรฐาน
๓. อนุรักษ์ฟื้นฟูทรัพยากรธรรมชาติและสิ่งแวดล้อมสู่ความสมดุลอย่างยั่งยืน
๔. ประชาชนจังหวัดพังงามีคุณภาพชีวิตที่ดีและมีสังคมน่าอยู่
๕. ประชาสังคม มีความมั่นคง ปลอดภัยในชีวิตและทรัพย์สิน

**เป้าหมายการพัฒนา**

“ศูนย์กลางการท่องเที่ยวเชิงนิเวศและสุขภาพ เกษตรยั่งยืน  
สังคมแห่งการเรียนรู้ สู่ความเป็นเมืองอัจฉริยะ พังงาแห่งความสุข ”

**ตัวชี้วัดความสำเร็จตามเป้าหมายการพัฒนาจังหวัด**

๑. จำนวนนักท่องเที่ยวและรายได้จากการท่องเที่ยว เพิ่มขึ้นร้อยละ ๒ /ปี  
(จากฐานนักท่องเที่ยวปี๒๕๖๓ ที่มีจำนวน ๑,๒๑๓,๔๒๑ คน และรายได้ จำนวน ๑๑,๗๒๙ ล้านบาท)
๒. มูลค่าสินค้าภาคเกษตรที่เพิ่มขึ้นและปลอดภัยได้มาตรฐาน ไม่น้อยกว่าร้อยละ ๐.๕/ปี  
(จากฐานข้อมูล GPP ปี ๒๕๖๒ ที่มีจำนวน ๑๗,๕๙๙ ล้านบาท)
๓. สัดส่วนคนจนหรือร้อยละของประชากรที่อยู่ใต้เส้นความยากจน (Poverty line) ไม่เกินร้อยละ ๒.๗๕  
(จากฐานข้อมูล ปี พ.ศ.๒๕๖๒ ที่มีสัดส่วนร้อยละ ๒.๗๕ ) ค่ากลางของประเทศร้อยละ ๖.๑๔

**ยุทธศาสตร์การพัฒนาจังหวัดพังงา ประกอบด้วย ๔ ประเด็นยุทธศาสตร์ โดยเรียงตามลำดับความสำคัญ**

ดั่งนี้ ประเด็นยุทธศาสตร์ที่ ๑ : ส่งเสริมคุณภาพการท่องเที่ยวเชิงนิเวศครบวงจร

ประเด็นยุทธศาสตร์ที่ ๒ : สร้างเสริมและพัฒนาการเกษตร เพื่อสร้างมูลค่าควบคู่การบริโภคและการผลิตอย่างยั่งยืน

ประเด็นยุทธศาสตร์ที่ ๓ : สงวนรักษา อนุรักษ์ ฟื้นฟู ทรัพยากรธรรมชาติและสิ่งแวดล้อมให้มีประสิทธิภาพอย่างสมดุลยั่งยืน

ประเด็นยุทธศาสตร์ที่ ๔ : ยกระดับคุณภาพชีวิตที่ดี ความมั่นคงปลอดภัยเพื่อสร้างสังคม ให้มั่นคงและน่าอยู่

## ยุทธศาสตร์ที่ ๑ : ส่งเสริมคุณภาพการท่องเที่ยวเชิงนิเวศครบวงจร

### เป้าหมาย

ศูนย์กลางการท่องเที่ยวเชิงนิเวศและเชิงสุขภาพ

### ตัวชี้วัด

๑. อัตราภาพการขยายตัวของจำนวนนักท่องเที่ยว เฉลี่ยร้อยละ ๒ เมื่อเทียบกับปีก่อน(จากฐานข้อมูลปี พ.ศ.๒๕๖๓ จำนวน ๑,๒๑๓,๔๒๑ คน)
๒. อัตราภาพการขยายตัวของรายได้จากการการท่องเที่ยว เฉลี่ยร้อยละ ๒ (จากฐานข้อมูลปี พ.ศ.๒๕๖๓ จำนวน ๑๑,๗๒๙ ล้านบาท)
๓. ร้อยละของความพึงพอใจของนักท่องเที่ยวที่มาเยือนจังหวัดพังงา ไม่ต่ำกว่าร้อยละ ๘๐

### แนวทางการพัฒนา

๑. เพิ่มประสิทธิภาพของโครงสร้างพื้นฐานเพื่อการท่องเที่ยวที่เชื่อมโยง ปลอดภัย เป็นมิตรกับสิ่งแวดล้อม
๒. พัฒนาชุมชน ผู้ประกอบการและบุคลากรทางการท่องเที่ยว ให้มีความพร้อมและปรับตัวรองรับการเปลี่ยนแปลง
๓. ส่งเสริมการตลาดและประชาสัมพันธ์การท่องเที่ยวอย่างมีประสิทธิภาพให้สอดคล้องกับตลาดยุคใหม่
๔. สร้างคุณค่าและมูลค่าเพิ่มให้กับสินค้าและบริการบนฐานของเอกลักษณ์อัตลักษณ์และภูมิปัญญาของท้องถิ่น
๕. เสริมสร้างคุณภาพการท่องเที่ยวเชิงนิเวศบนพื้นฐานของความสะอาด ปลอดภัย
๖. สนับสนุนการใช้เทคโนโลยี และนวัตกรรมในการพัฒนาและบริหารจัดการ การท่องเที่ยว

## ยุทธศาสตร์ที่ ๒ : ส่งเสริมและพัฒนากิจกรรมเพื่อสร้างมูลค่าควบคู่การบริโภคและการผลิตอย่างยั่งยืน

### เป้าหมาย

๑. มูลค่าสินค้าภาคเกษตรที่เพิ่มขึ้นและปลอดภัยได้มาตรฐาน
๒. เกษตรกรมีคุณภาพชีวิตที่ดีอาชีพมั่นคงและรายได้จากภาคเกษตรเพิ่มขึ้น
๓. ทรีพยาวทางการเกษตรมีการนำไปใช้เพื่อพัฒนากิจกรรมอย่างมีประสิทธิภาพคุ้มค่า
๔. พัฒนากิจกรรมแบบครบวงจรบนฐานปรัชญาเศรษฐกิจพอเพียงและศาสตร์พระราชา

### ตัวชี้วัด

๑. อัตราการเติบโตของผลิตภัณฑ์มวลรวมภาคเกษตรเพิ่มขึ้นเฉลี่ยร้อยละ ๒.๕จากบันทึกที่ผ่านมา (จากฐานข้อมูล GPP ภาคเกษตร ปี ๒๕๖๒ ที่มีจำนวน ๑๗,๕๙๙ ล้านบาท)
๒. จำนวนแปลงภาคเกษตรที่ผ่านการรับรองมาตรฐาน GAP เพิ่มขึ้นไม่น้อยกว่าร้อยละ ๒๐ (จากฐานข้อมูลปี พ.ศ.๒๕๖๓ ที่มีจำนวน ๗๓๐ แปลง)
๓. จำนวนดินที่ได้รับการบริหารจัดการและฟื้นฟูในภาคเกษตร (๑,๐๐๐ ไร่ / ปี) จากฐานข้อมูลปี พ.ศ.๒๕๖๒ ที่มีจำนวน ๒,๐๐๐ ไร่

### แนวทางการพัฒนา

๑. ส่งเสริมสนับสนุนเทคโนโลยี (Smart Farm) ให้เกษตรกรเข้าถึงและทั่วถึง เพื่อเพิ่มประสิทธิภาพและผลผลิต

๒. ส่งเสริมการแปรรูปสินค้าเกษตรสู่ผลิตภัณฑ์ที่มีมูลค่าเพิ่มสูง
๓. พัฒนาโครงสร้างพื้นฐานและอนุรักษ์ฟื้นฟูทรัพยากรการเกษตรอย่างเหมาะสม
๔. ส่งเสริมผลผลิตทางการเกษตรตามแนวเศรษฐกิจพอเพียง/ศาสตร์พระราชา
๕. ส่งเสริมพัฒนา ต่อยอดสู่การเพิ่มมูลค่า สินค้าเกษตรในเชิงพาณิชย์
๖. ส่งเสริมพัฒนาองค์ความรู้ในการจัดการแบบครบวงจรให้กับสถาบันเกษตรกร / เกษตรกรรุ่นใหม่
๗. ส่งเสริมการวิจัยและพัฒนาและพลังงานทดแทน

**ยุทธศาสตร์ที่ ๓ : สงวนรักษา อนุรักษ์ ฟื้นฟู ทรัพยากรธรรมชาติและสิ่งแวดล้อมให้มีประสิทธิภาพอย่างสมดุลยั่งยืน**

#### เป้าหมาย

๑. อนุรักษ์และฟื้นฟูทรัพยากรธรรมชาติสู่ความสมดุลและยั่งยืน
๒. บริหารจัดการน้ำทุกครัวเรือนในทุกพื้นที่ที่มีน้ำอุปโภคบริโภคในชุมชนอย่างทั่วถึงและเพียงพอ

#### ตัวชี้วัด

๑. ปริมาณที่เพิ่มขึ้นของทรัพยากรป่าไม้ที่เสื่อมโทรม หรือถูกทำลายได้รับการฟื้นฟู ๑๐๐ ไร่/ปี หรือ ๑๐,๐๐๐ ไร่/ปี ( จากฐานปี พ.ศ. ๒๕๖๒ จำนวน ๑๐,๑๑๙ ไร่ )
๒. จำนวนเครือข่าย/กลุ่ม/ชุมชน ที่มีส่วนร่วมในการบริหารจัดการทรัพยากรธรรมชาติและสิ่งแวดล้อมที่เพิ่มขึ้นร้อยละ ๕/ปี (จากฐานปีพ.ศ. ๒๕๖๒ จำนวน ๑,๗๘๖ คน)

#### แนวทางการพัฒนา

๑. ส่งเสริมและขยายผลกระบวนการเรียนรู้และสร้างจิตสำนึกมีส่วนร่วมในการบริหารจัดการทรัพยากรธรรมชาติและสิ่งแวดล้อมอย่างสมดุล
๒. กำหนดเขตการใช้พื้นที่ประโยชน์ที่ดิน และแหล่งน้ำให้เหมาะสม
๓. ส่งเสริมฟื้นฟูและอนุรักษ์ทรัพยากร ธรรมชาติและสิ่งแวดล้อมอย่างยั่งยืน
๔. การบริหารจัดการสิ่งแวดล้อมได้รับการแก้ไขอย่างมีประสิทธิภาพ

**ยุทธศาสตร์ที่ ๔ : ยกระดับคุณภาพชีวิตที่ดีความมั่นคงปลอดภัย เพื่อสร้างสังคมให้มั่นคงน่าอยู่**

#### เป้าหมาย

๑. ประชาชนมีคุณภาพชีวิตที่ดีมีความมั่นคงยั่งยืน
๒. ประชาชนสามารถดำรงชีพภายใต้บรรทัดฐานและค่านิยมของสังคมได้อย่างปกติสุข
๓. เพื่อให้ประชาชนชาวจังหวัดพังงาสามารถพึ่งตนเองได้
๔. เสริมสร้างความเข้มแข็งให้กับประชาชนในพื้นที่ในการมีส่วนร่วมต่อการแก้ไขปัญหาทางสังคม
๕. ป้องกันสาธารณภัยทุกรูปแบบ (ระดับตำบลสู่จังหวัด) โดยเฉพาะการป้องกันอุทกภัยในพื้นที่เสี่ยงภัย
๖. ส่งเสริมและพัฒนาภาคสังคมและการดูแลคนไร้ที่พึ่งและการสาธารณสุข

#### ตัวชี้วัด

๑. ดัชนีความก้าวหน้าของคน (Human Achievement Index – HAI) เพิ่มขึ้นไม่น้อยกว่า ๐.๐๓ (จากฐานข้อมูลปี ๒๕๖๒ ที่มีค่าดัชนีอยู่ที่ ๐.๖๒๖๔)
๒. ประชาชนมีความปลอดภัยในชีวิตและทรัพย์สิน ร้อย ๘๐/ปี

#### แนวทางการพัฒนา

๑. ส่งเสริมสังคมแห่งการเรียนรู้ “พังงาศึกษา”
๒. เสริมสร้างความมั่นคงในอาชีพ สร้างงานสร้างรายได้และการเข้าถึงสวัสดิการ
๓. เพิ่มประสิทธิภาพระบบรักษาความปลอดภัยในชีวิตและทรัพย์สิน
  - สาธารณภัย
  - อุทกภัย
  - อุบัติภัย และอื่นๆ
๔. ส่งเสริมจิตสำนึกและกระบวนการมีส่วนร่วมในการแก้ไขปัญหาด้านความมั่นคง และปัญหาอาชญากรรม
๕. ส่งเสริมการมีส่วนร่วมและพลังทางสังคม เพื่อเสริมสร้างชุมชนเข้มแข็ง

### ยุทธศาสตร์การพัฒนาขององค์กรปกครองส่วนท้องถิ่นในเขตจังหวัด

ยุทธศาสตร์การพัฒนาขององค์กรปกครองส่วนท้องถิ่นในเขตจังหวัดพังงา (พ.ศ. ๒๕๖๖ - ๒๕๗๐)

#### วิสัยทัศน์

“เมืองท่องเที่ยวเชิงนิเวศชั้นนำ แหล่งเกษตรกรรมยั่งยืน คุณภาพชีวิตมั่นคง พังงาเมืองแห่งความสุข”

#### พันธกิจ

๑. พัฒนาและส่งเสริมการท่องเที่ยวเชิงนิเวศ วัฒนธรรม วิถีชุมชนตามศักยภาพ เพื่อสร้างรายได้ให้กับประชาชนในจังหวัด
๒. พัฒนาโครงสร้างพื้นฐานแหล่งท่องเที่ยวให้ได้มาตรฐาน มีความหลากหลาย มีภูมิทัศน์และสภาพแวดล้อมที่สวยงาม น่าอยู่ ปลอดภัย
๓. พัฒนาและส่งเสริมเกษตรกรรมที่มีคุณภาพ โดยยึดหลักปรัชญาของเศรษฐกิจพอเพียงตลอดจนการเพิ่มมูลค่าผลผลิต
๔. ส่งเสริมและสนับสนุนการมีส่วนร่วมของประชาชนในการบริหารจัดการทรัพยากรธรรมชาติและสิ่งแวดล้อม
๕. ส่งเสริมและสนับสนุนการศึกษาทุกระดับอย่างมีคุณภาพ
๖. ส่งเสริมและรักษาประเพณี ศิลปะ วัฒนธรรมอันดีงามให้คงไว้ซึ่งเอกลักษณ์ของท้องถิ่น
๗. ส่งเสริมกีฬาทุกระดับเพื่อสุขภาพและความเป็นเลิศ
๘. สนับสนุนการพัฒนาโครงสร้างพื้นฐานและทรัพยากรทางการเกษตร
๙. พัฒนาคุณภาพชีวิตของประชาชนในจังหวัดพังงา

#### เป้าประสงค์รวม

๑. เพิ่มศักยภาพ และรายได้จากการท่องเที่ยว
๒. สินค้าเกษตรมีคุณภาพ เกษตรกรมีรายได้
๓. ประชาชนมีคุณภาพชีวิตที่ดี

ยุทธศาสตร์การพัฒนาและแนวทางการพัฒนาขององค์กรปกครองส่วนท้องถิ่นจังหวัดพังงา

ยุทธศาสตร์ที่ ๑ พัฒนาการท่องเที่ยวเชิงนิเวศ วัฒนธรรม และวิถีชุมชน

#### กลยุทธ์

๑. พัฒนาเส้นทางคมนาคมสู่แหล่งท่องเที่ยวให้สะดวก ปลอดภัย
๒. ปรับปรุง พื้นฟู พัฒนาแหล่งท่องเที่ยวให้มีความพร้อม เพื่อรองรับนักท่องเที่ยว

๓. พัฒนาเครือข่ายการท่องเที่ยวชุมชนให้มีความเข้มแข็ง
๔. สนับสนุนการลงทุนภาคธุรกิจการท่องเที่ยว
๕. ฟื้นฟูอนุรักษ์ทรัพยากรธรรมชาติและสิ่งแวดล้อม
๖. เพิ่มประสิทธิภาพบุคลากรด้านการท่องเที่ยว
๗. สืบสานประเพณี วัฒนธรรม และภูมิปัญญาท้องถิ่น
๘. สนับสนุนเทคโนโลยี นวัตกรรม ด้านการประชาสัมพันธ์การท่องเที่ยว

## ยุทธศาสตร์ที่ ๒ พัฒนาเกษตรกรรมยั่งยืน บนพื้นฐานของความพอเพียง

### กลยุทธ์

๑. ส่งเสริมการเกษตรตามหลักปรัชญาของเศรษฐกิจพอเพียง และครัวเรือนเกษตรกร
๒. ส่งเสริมและพัฒนาสินค้าเกษตรให้มีคุณภาพ ปลอดภัย และได้มาตรฐาน
๓. สนับสนุนเทคโนโลยี นวัตกรรม จุดรวบรวมและระบายสินค้าทางการเกษตร
๔. สร้างความเข้มแข็งให้แก่กลุ่มเกษตรกร และสถาบันเกษตรกร
๕. พัฒนาแหล่งน้ำเพื่อการเกษตร
๖. สนับสนุนพืชอัตลักษณ์ประจำถิ่น และพืชเศรษฐกิจใหม่
๗. สนับสนุนการสร้างมูลค่าเพิ่มทางการเกษตร

## ยุทธศาสตร์ที่ ๓ พัฒนาคุณภาพชีวิต การศึกษา กีฬาและสิ่งแวดล้อม

### กลยุทธ์

๑. สนับสนุนให้ประชาชนมีคุณภาพชีวิตที่ดี และเข้าถึงการบริการของภาครัฐ
๒. ส่งเสริมสุขภาพทุกวัย โดยเฉพาะเด็กและผู้สูงอายุ
๓. พัฒนาคุณภาพของศูนย์เด็กเล็กและโรงเรียน
๔. ส่งเสริมและพัฒนาการดูแลระบบความปลอดภัยในชีวิตและทรัพย์สินของประชาชน
๕. ลดความเหลื่อมล้ำทางการศึกษา
๖. สนับสนุนให้เยาวชนทั้งในและนอกระบบการศึกษา ได้รับการศึกษาอย่างทั่วถึง
๗. เพิ่มประสิทธิภาพบุคลากรทางการศึกษา
๘. สนับสนุนระบบเทคโนโลยีทางการศึกษาให้ทันสมัย
๙. ส่งเสริมการจัดขยะมูลฝอย และบำบัดน้ำเสียอย่างเป็นระบบ
๑๐. สร้างจิตสำนึกในการอนุรักษ์ทรัพยากรธรรมชาติและสิ่งแวดล้อม
๑๑. ส่งเสริมให้เด็กและเยาวชนได้รู้ถึงโทษของยาเสพติด

## ยุทธศาสตร์ขององค์การบริหารส่วนตำบลเกาะพระทอง

### ๒.๑ วิสัยทัศน์ (vision) ในการพัฒนาองค์การบริหารส่วนตำบลเกาะพระทอง

“พัฒนาเกาะพระทอง รองรับการท่องเที่ยวเชิงนิเวศ เขตปลอดยาเสพติด วิถีชีวิต ชาวเล  
รักษาและหวงแหนธรรมชาติ ปราศจากมลพิษ เศรษฐกิจพอเพียงและยั่งยืน”

### พันธกิจการพัฒนาท้องถิ่น

- พัฒนา สนับสนุน และส่งเสริมโครงสร้างพื้นฐาน ระบบสาธารณูปโภค ให้ชุมชนมีชีวิตความเป็นอยู่ที่ดีขึ้น
- การส่งเสริมและสนับสนุนให้กลายเป็นสถานที่ท่องเที่ยวที่มี ศักยภาพเป็นที่รู้จักกันอย่างแพร่หลาย

### จุดมุ่งหมายเพื่อการพัฒนาที่ยั่งยืน

๑.องค์กรปกครองท้องถิ่นมีระบบสาธารณูปโภค สาธารณูปการและโครงสร้างพื้นฐานที่ได้มาตรฐาน และเพียงพอ

๒.ประชาชนมีคุณภาพชีวิตที่ดี มีสุขภาพพลานามัยที่ดี ได้รับการสาธารณสุขอย่างทั่วถึง

๓.ท้องถิ่นเป็นเมืองน่าอยู่ ประชาชนมีคุณภาพที่ดี

๔.ประชาชนมีงานทำและรายได้เพิ่มขึ้นและส่งเสริมกลุ่มอาชีพต่างๆ

๕.สังคมมีจิตสำนึกในการอนุรักษ์ ศิลปวัฒนธรรมประเพณีและภูมิปัญญาท้องถิ่นรวมถึงดำเนินตามแนวทางเศรษฐกิจพอเพียง

๖.ส่งเสริมและสนับสนุนให้กลายเป็นสถานที่ท่องเที่ยวที่มี ศักยภาพเป็นที่รู้จักกันอย่างแพร่หลาย

**๒.๒ ยุทธศาสตร์และแนวทางการพัฒนาองค์การบริหารส่วนเกาะพระทอง แบ่งออกเป็น ๘ ยุทธศาสตร์การพัฒนา**

(๑) ยุทธศาสตร์ด้านโครงสร้างพื้นฐาน

๑. แนวทางก่อสร้าง ปรับปรุง บำรุงรักษาถนน ทางเท้า สะพาน ท่าเทียบเรือ

๒. แนวทางการพัฒนาแหล่งน้ำเพื่อการอุปโภค-บริโภค

๓. แนวทางการพัฒนาระบบไฟฟ้า ประปา โทรศัพท์

(๒) ยุทธศาสตร์ด้านเศรษฐกิจ คุณภาพชีวิตและสิ่งแวดล้อม

๑. แนวทางส่งเสริมคุณภาพชีวิต

๒. แนวทางสนับสนุนการพัฒนากลุ่มอาชีพ

๓. แนวทางสนับสนุนการรักษาความสงบเรียบร้อย

(๓) ยุทธศาสตร์ด้านการศึกษา ศาสนา วัฒนธรรมประเพณี และภูมิปัญญา

๑. แนวทางสนับสนุนการศึกษา

๒. แนวทางการเพิ่มประสิทธิภาพทางการศึกษา

๓. แนวทางส่งเสริมกิจกรรมทางศาสนา

๔. แนวทางส่งเสริมประเพณี วัฒนธรรม และภูมิปัญญาท้องถิ่น

(๔) ยุทธศาสตร์ด้านการท่องเที่ยว

๑. แนวทางส่งเสริมปรับปรุงแหล่งท่องเที่ยว

๒. แนวทางการจัดแหล่งท่องเที่ยวแบบชุมชนมีส่วนร่วม

๓. แนวทางพัฒนาศักยภาพการท่องเที่ยว

(๕) ยุทธศาสตร์ด้านทรัพยากรธรรมชาติและสิ่งแวดล้อม

๑. แนวทางปลูกจิตสำนึกการดูแลรักษาสิ่งแวดล้อม

(๖) ยุทธศาสตร์ด้านสาธารณสุข

๑. แนวทางป้องกันและแก้ไขปัญหาโรคระบาดในชุมชน

(๗) ยุทธศาสตร์ด้านด้านการกีฬาและนันทนาการ

๑. แนวทางก่อสร้างปรับปรุงลานกีฬาสถานที่ออกกำลังกาย
  ๒. แนวทางส่งเสริมกิจกรรมการด้านกีฬา
- (๘) ยุทธศาสตร์ด้านการเมือง การบริหาร การปกครอง
๑. แนวทางส่งเสริมการเรียนรู้ด้านกฎหมายและการมีส่วนร่วมของชุมชน
  ๒. แนวทางส่งเสริมการบริหารจัดการภายในองค์กร นำไปใช้ในการปฏิบัติงาน ได้อย่างมีประสิทธิภาพ รวมทั้งสร้างจิตสำนึก ค่านิยมที่ดีในการปฏิบัติงาน

### ๒.๓ เป้าประสงค์

- ๑) มีโครงสร้างพื้นฐานและสิ่งอำนวยความสะดวก ที่ได้มาตรฐาน
- ๒) ประชาชนมีความสุข คุณภาพชีวิตดี การศึกษามีคุณภาพ บริการสาธารณสุข สุขภาพร่างกายแข็งแรง การสังคมสงเคราะห์แก่ประชาชน
- ๓) ประชาชนมีความปลอดภัยในชีวิตและทรัพย์สิน และการมีส่วนร่วมมากขึ้น
- ๔) ประชาชนมีศักยภาพมีรายได้เพียงพอสามารถพึ่งตนเองได้ตามแนวทางปรัชญาของเศรษฐกิจพอเพียงสินค้าทางการเกษตรมีคุณภาพ ประชาชนมีอาชีพและมีรายได้เพิ่มขึ้น
- ๕) สืบสานอนุรักษ์ประเพณีและภูมิปัญญาท้องถิ่น
- ๖) มลภาวะและสิ่งแวดล้อมไม่เป็นพิษทำให้ชุมชนน่าอยู่อย่างสงบสุข อนุรักษ์ทรัพยากรธรรมชาติและสิ่งแวดล้อม รวมถึงการจัดระเบียบสังคม ชุมชน
- ๗) การบริหารจัดการที่ดี มีความโปร่งใส ตรวจสอบได้ รวดเร็วเข้าถึงทำงานเชิงรุก

### ๒.๔ ตัวชี้วัด

- ๑) ร้อยละ ๘๐ ประชาชนผู้ใช้ทางเดินเท้ามีความพึงพอใจ
- ๒) ร้อยละ ๙๐ ประชาชนมีน้ำใช้เพียงพอ
- ๓) ร้อยละ ๘๐ ถนนตามจุดเสี่ยงมีไฟฟ้าสาธารณะเพิ่มขึ้น และมีการตรวจบำรุงรักษาทุกปี
- ๔) ศูนย์พัฒนาเด็กเล็กสังกัดอบต.เกาะพะธอง ผ่านเกณฑ์ตามตัวชี้วัดของสถานศึกษา
- ๕) จำนวนผู้ป่วยแบบโรคไม่ติดต่อลดลง
- ๖) สุขภาพร่างกายแข็งแรง ห่างไกลยาเสพติด มีความรักสามัคคี
- ๗) มีคุณภาพชีวิตที่ดีขึ้น สวัสดิการเพิ่มขึ้น
- ๘) ร้อยละ ๗๐ ของโครงการ/กิจกรรมที่เป็นข้อเสนอแนะของประชาคมหมู่บ้าน ประชาคมท้องถิ่น ได้รับการบรรจุแผนพัฒนาท้องถิ่น
- ๙) มีการเฝ้าระวัง รมรงค์ในช่วงเทศกาลต่าง ๆ ของไทย
- ๑๐) สร้างอาชีพให้ประชาชน อบรมให้ความรู้นอกเหนือจากอาชีพหลัก
- ๑๑) ร้อยละ ๘๐ ของประชาชนที่เข้าร่วมโครงการได้ร่วมกันอนุรักษ์ประเพณีไทย
- ๑๒) ร้อยละ ๘๐ ประชาชนมีการอนุรักษ์ทรัพยากรธรรมชาติมากขึ้น
- ๑๓) การบริการจัดการขององค์การบริหารส่วนตำบลเกาะพะธองมีผลการปฏิบัติงานที่มีประสิทธิภาพ สูงร้อยละ ๖๐

### ๒.๕ ค่าเป้าหมาย

- ๑) ด้านการได้รับบริการด้านโครงสร้างพื้นฐานให้มีความสะดวกและรวดเร็ว
- ๒) มีความรู้ สุขภาพร่างกายแข็งแรง การช่วยเหลือดูแลผู้สูงอายุ ผู้พิการ ผู้ด้อยโอกาสอย่างทั่วถึง

แผนพัฒนาท้องถิ่น (พ.ศ. ๒๕๖๖ – ๒๕๗๐)

องค์การบริหารส่วนตำบลเกาะพะธอง อำเภอเกาะพะธอง จังหวัดพังงา

- ๓) มีส่วนร่วมจากทุกภาคส่วนประชาชน และสงบสุข
- ๔) มีศักยภาพมีรายได้เพียงพอสามารถพึ่งตนเองได้
- ๕) บำรุงรักษาศิลปวัฒนธรรมอันดีงาม
- ๖) มลภาวะและสิ่งแวดล้อมไม่เป็นพิษทำให้ชุมชนน่าอยู่
- ๗) การบริหารจัดการภาครัฐที่ดีและ โปร่งใส ตรวจสอบได้

## ๒.๖ กลยุทธ์

๑) ส่งเสริมสนับสนุนการวางระบบการพัฒนาด้านโครงสร้างพื้นฐานให้สอดคล้องกับความต้องการจำเป็นและความต้องการของประชาชน ก่อสร้าง ปรับปรุงเส้นทางคมนาคมอย่างทั่วถึง รวมทั้งสาธารณูปโภคอย่างครบครัน

๒) ส่งเสริมและพัฒนาระบบการศึกษา บุคลากรด้านการศึกษา ครู นักเรียน ให้เป็นผู้มีคุณภาพมีทักษะและศักยภาพตามมาตรฐานสากล รองรับประชาคมอาเซียน พัฒนาศักยภาพของอาสาสมัครสาธารณสุขประจำหมู่บ้าน (อสม.) ส่งเสริมสุขภาพและอนามัยของประชาชนในทุกระดับ ให้มีสุขภาพแข็งแรง ดูแลคุณภาพชีวิตของเด็ก เยาวชน สตรี ผู้สูงอายุ ผู้พิการ ผู้ด้อยโอกาส และคุ้มครองสิทธิเสรีภาพของประชาชน

๓) ส่งเสริมชุมชนให้เข้มแข็ง พัฒนาทักษะของผู้นำชุมชน คณะกรรมการหมู่บ้านและชุมชนพัฒนา คุณภาพและศักยภาพตามความสามารถของแรงงานในท้องถิ่น ดำเนินการโครงการ เพื่อให้บริการประชาชน และรับทราบปัญหา อุปสรรค และความต้องการของประชาชนในพื้นที่ สนับสนุนและร่วมมือกับส่วนราชการ หน่วยงานต่างๆ ในการเตรียมความพร้อมในการป้องกันภัย และการช่วยเหลือผู้ประสบภัย ติดตั้งระบบกล้องวงจรปิดในเขตชุมชนและสถานที่สำคัญ สนับสนุนการฝึกอบรมอาสาสมัครป้องกันภัยฝ่ายพลเรือน (อปพร.) และดูแลรักษาความปลอดภัยและการจราจร

๔) ส่งเสริมฝึกอบรมอาชีพให้มีรายได้ ส่งเสริมให้เกิดการแปรรูปสินค้า ลดต้นทุน เพิ่มมูลค่า ผลผลิต ปรับปรุงผลิตผลให้มีคุณภาพ ส่งเสริมสนับสนุนการแปรรูป เพื่อการบริโภคเพื่อจำหน่ายและเพื่อการอนุรักษ์ และเพิ่มช่องทางตลาด

๕) ฟื้นฟูและส่งเสริมกิจกรรมด้านศาสนา ศิลปวัฒนธรรมและประเพณีของชุมชนท้องถิ่น โดยการอนุรักษ์สืบสานต่อและเชื่อมโยงสู่กิจกรรมการท่องเที่ยว

๖) พัฒนาฟื้นฟูและอนุรักษ์ธรรมชาติ สิ่งแวดล้อม ทะเล แหล่งน้ำ กลุ่มน้ำลำคลองและป่าไม้ ให้มีความอุดมสมบูรณ์ สร้างจิตสำนึกเพื่อป้องกันและแก้ไขปัญหาสิ่งแวดล้อมของชุมชน จัดทำระบบกำจัดขยะรวม และจัดการขยะมูลฝอยและสิ่งปฏิกูล

๗) ส่งเสริมโครงการอนุรักษ์พันธุกรรมพืชอันเนื่องมาจากพระราชดำริ พิษที่หายากควรค่าแก่การอนุรักษ์

๘) บูรณาการกับหน่วยงานส่วนราชการต่าง ๆ เพื่อพัฒนาแหล่งน้ำ จัดให้มีน้ำไว้สำหรับ เพื่อการอุปโภคและบริโภค รวมทั้งวางโครงการเพื่อแก้ไขปัญหาหน้าท่วมและน้ำแล้ง

๙) โครงสร้างการบริหารงาน นำระบบสารสนเทศมาใช้ในการบริหารงานภายในองค์กร สนับสนุนบุคลากรในสังกัดให้ได้รับการศึกษา อบรม การทำวิจัย เพิ่มพูนความรู้ เพิ่มประสิทธิภาพในการปฏิบัติราชการ

## ๒.๗ จุดยืนทางยุทธศาสตร์



- ๑) การพัฒนาชุมชนให้น่าอยู่มีความเข้มแข็ง โดยได้รับบริการสาธารณะด้านโครงสร้างพื้นฐานที่จำเป็นเพื่อรองรับการขยายตัวของชุมชนและเศรษฐกิจ
- ๒) การพัฒนาระบบการศึกษาและส่งเสริมศิลปวัฒนธรรมท้องถิ่น
- ๓) ส่งเสริมและพัฒนาศักยภาพคนและความเข้มแข็งของชุมชนในการพึ่งตนเอง
- ๔) การกำจัดขยะมูลฝอย สิ่งปฏิกูลและมลภาวะสิ่งแวดล้อมที่มีอย่างยั่งยืน
- ๕) การพัฒนาระบบการบริหารจัดการภาครัฐที่ดีและมีส่วนร่วมจากทุกภาคส่วน

#### แผนงาน

- ๑) แผนงานบริหารงานทั่วไป
- ๒) แผนงานการรักษาความสงบภายใน
- ๓) แผนงานการศึกษา
- ๔) แผนงานสาธารณสุข
- ๕) แผนงานสังคมสงเคราะห์
- ๖) แผนงานเคหะและชุมชน
- ๗) แผนงานสร้างความเข้มแข็งของชุมชน
- ๘) แผนงานการศาสนาและวัฒนธรรมและนันทนาการ
- ๙) แผนงานอุตสาหกรรมและการโยธา
- ๑๐) แผนงานการเกษตร
- ๑๑) แผนงานการพาณิชย์
- ๑๒) แผนงานงบกลาง

#### ๒.๘ ความเชื่อมโยงของยุทธศาสตร์ในภาพรวม

การจัดทำแผนพัฒนาท้องถิ่น(พ.ศ.๒๕๖๑ – ๒๕๖๕) ขององค์การบริหารส่วนตำบลเกาะพระทอง มีความเชื่อมโยงกับยุทธศาสตร์การพัฒนาขององค์กรปกครองส่วนท้องถิ่นในเขตจังหวัด ยุทธศาสตร์จังหวัด ยุทธศาสตร์การพัฒนากลุ่มจังหวัด ยุทธศาสตร์การพัฒนาภาค แผนพัฒนาเศรษฐกิจและสังคมแห่งชาติ ฉบับที่ ๑๒ และ ยุทธศาสตร์ชาติ ๒๐ ปี ดังนี้ในภาพรวม ดังนี้

ยุทธศาสตร์องค์การบริหารส่วนตำบลเกาะพระทอง ยุทธศาสตร์ที่ ๑ ยุทธศาสตร์ด้านโครงสร้างพื้นฐาน เชื่อมโยงกับ ยุทธศาสตร์ชาติ ๒๐ ปี ยุทธศาสตร์ที่ ๒ ยุทธศาสตร์ชาติด้านการสร้างความสามารถในการแข่งขัน แผนพัฒนาเศรษฐกิจและสังคมแห่งชาติ ฉบับที่ ๑๒ ยุทธศาสตร์ที่ ๗ การพัฒนาโครงสร้างพื้นฐานและระบบโลจิสติกส์ ยุทธศาสตร์การพัฒนาภาคใต้ ยุทธศาสตร์ที่ ๔ พัฒนาโครงสร้างพื้นฐานสนับสนุนการท่องเที่ยว การพัฒนาเขตอุตสาหกรรม และการเชื่อมโยงการค้าโลก ยุทธศาสตร์การพัฒนากลุ่มจังหวัดภาคใต้ฝั่งอันดามัน ยุทธศาสตร์ที่ ๑ พัฒนาคุณภาพด้านการท่องเที่ยวให้มีมาตรฐาน อย่างยั่งยืน ยุทธศาสตร์จังหวัดพังงา ยุทธศาสตร์ที่ ๑ สร้างเสริมคุณภาพการท่องเที่ยวเชิงนิเวศครบวงจร ยุทธศาสตร์การพัฒนาขององค์กรปกครองส่วนท้องถิ่นในเขตจังหวัดพังงา ยุทธศาสตร์ที่ ๑ พัฒนาการท่องเที่ยวเชิงนิเวศและเชิงประวัติศาสตร์ ยุทธศาสตร์

องค์การบริหารส่วนตำบลเกาะพระทอง ยุทธศาสตร์ที่ ๒ ยุทธศาสตร์ด้านเศรษฐกิจ คุณภาพชีวิตและสิ่งแวดล้อม เชื่อมโยงกับ ยุทธศาสตร์ชาติ ๒๐ ปี ยุทธศาสตร์ที่ ๕ ยุทธศาสตร์ชาติด้านการสร้างการเติบโตบนคุณภาพชีวิตที่เป็นมิตรกับสิ่งแวดล้อม แผนพัฒนาเศรษฐกิจและสังคมแห่งชาติ ฉบับที่ ๑๒ ยุทธศาสตร์ที่ ๔ การเติบโตที่เป็น

มิตรกับสิ่งแวดล้อมเพื่อการพัฒนาที่ยั่งยืน ยุทธศาสตร์การพัฒนาภาคใต้ ยุทธศาสตร์ที่ ๓ พัฒนาการผลิตสินค้าเกษตรหลักของภาคและสร้างความเข้มแข็ง สถาบันเกษตรกร ยุทธศาสตร์การพัฒนากลุ่มจังหวัดภาคใต้ฝั่งอันดามัน ยุทธศาสตร์ที่ ๒ การพัฒนาระบบและสร้างมูลค่าเพิ่มให้สินค้าภาคเกษตร ประมงและปศุสัตว์ ที่มีศักยภาพในพื้นที่ เพื่อให้ชุมชนเกิดความเข้มแข็งอย่างยั่งยืน ยุทธศาสตร์จังหวัดพังงา ยุทธศาสตร์ที่ ๒ สร้างเสริมระบบการผลิต แปรรูป การบริโภค การค้า การบริหารจัดการ ด้านการเกษตรอย่างเป็นระบบและยั่งยืน ยุทธศาสตร์การพัฒนาขององค์กรปกครองส่วนท้องถิ่นในเขตจังหวัดพังงา ยุทธศาสตร์ที่ ๒.พัฒนาและเพิ่มมูลค่าผลผลิตทางการเกษตร

ยุทธศาสตร์องค์การบริหารส่วนตำบลเกาะพระทอง ยุทธศาสตร์ที่ ๓ ยุทธศาสตร์ด้านการศึกษา ศาสนา วัฒนธรรม ประเพณี และภูมิปัญญา เชื่อมโยงกับ ยุทธศาสตร์ชาติ ๒๐ ปี ยุทธศาสตร์ที่ ๓ ยุทธศาสตร์ชาติด้านการพัฒนาและเสริมสร้างศักยภาพทรัพยากรมนุษย์ แผนพัฒนาเศรษฐกิจและสังคมแห่งชาติ ฉบับที่ ๑๒ ยุทธศาสตร์ที่ ๑ การเสริมสร้างและพัฒนาศักยภาพทุนมนุษย์ ยุทธศาสตร์การพัฒนาภาคใต้ ยุทธศาสตร์ที่ ๖ พัฒนาพื้นที่ระเบียงเศรษฐกิจภาคใต้อย่างยั่งยืน ยุทธศาสตร์การพัฒนากลุ่มจังหวัดภาคใต้ฝั่งอันดามัน ยุทธศาสตร์ที่ ๓ การเสริมสร้างและพัฒนาศักยภาพต้นทุนมนุษย์เพื่อนำไปสู่การพัฒนาที่ยั่งยืน ยุทธศาสตร์จังหวัดพังงา ยุทธศาสตร์ที่ ๔ ยกระดับคุณภาพชีวิตที่ดี ความมั่นคงปลอดภัย เพื่อสร้างสังคมให้มั่นคงน่าอยู่ ยุทธศาสตร์การพัฒนาขององค์กรปกครองส่วนท้องถิ่นในเขตจังหวัดพังงา ยุทธศาสตร์ที่ ๓ พัฒนาคูณภาพชีวิตอย่างทั่วถึงและเป็นธรรม

ยุทธศาสตร์องค์การบริหารส่วนตำบลเกาะพระทอง ยุทธศาสตร์ที่ ๔ ยุทธศาสตร์ด้านการท่องเที่ยว เชื่อมโยงกับ ยุทธศาสตร์ชาติ ๒๐ ปี ยุทธศาสตร์ที่ ๒ ยุทธศาสตร์ชาติด้านการสร้างความสามารถในการแข่งขัน แผนพัฒนาเศรษฐกิจและสังคมแห่งชาติ ฉบับที่ ๑๒ ยุทธศาสตร์ที่ ๔ การเติบโตที่เป็นมิตรกับสิ่งแวดล้อมเพื่อการพัฒนาที่ยั่งยืน ยุทธศาสตร์การพัฒนาภาคใต้ ยุทธศาสตร์ที่ ๔ พัฒนาโครงสร้างพื้นฐานสนับสนุนการท่องเที่ยว การพัฒนาเขตอุตสาหกรรม และการเชื่อมโยงการค้าโลก ยุทธศาสตร์การพัฒนากลุ่มจังหวัดภาคใต้ฝั่งอันดามัน ยุทธศาสตร์ที่ ๑ พัฒนาคูณภาพด้านการท่องเที่ยวให้มีมาตรฐาน อย่างยั่งยืน ยุทธศาสตร์จังหวัดพังงา ยุทธศาสตร์ที่ ๑ สร้างเสริมคุณภาพการท่องเที่ยวเชิงนิเวศครบวงจร ยุทธศาสตร์การพัฒนาขององค์กรปกครองส่วนท้องถิ่นในเขตจังหวัดพังงา ยุทธศาสตร์ที่ ๑ พัฒนาการท่องเที่ยวเชิงนิเวศและเชิงประวัติศาสตร์

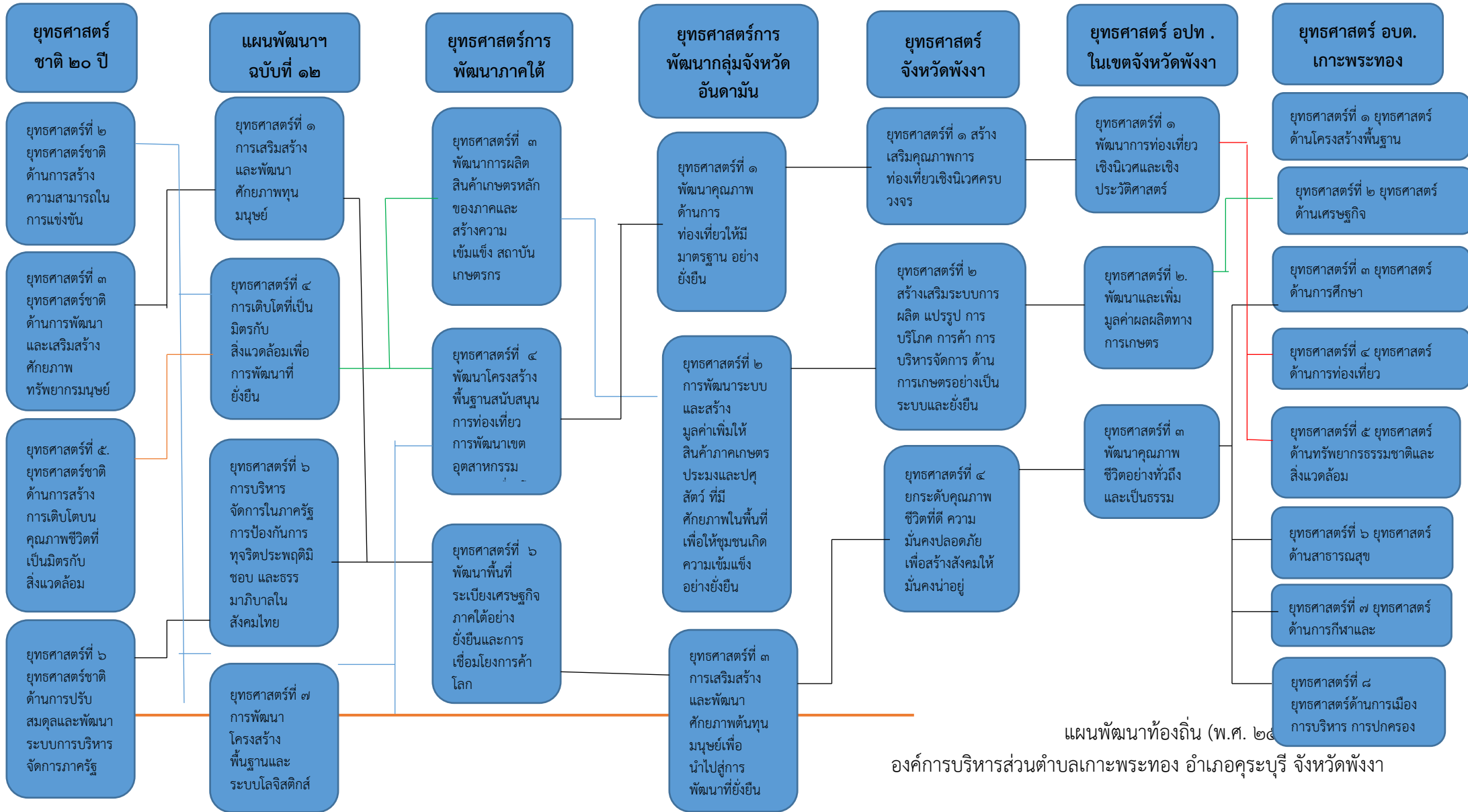
ยุทธศาสตร์องค์การบริหารส่วนตำบลเกาะพระทอง ยุทธศาสตร์ที่ ๕ ยุทธศาสตร์ด้านทรัพยากรธรรมชาติและสิ่งแวดล้อม เชื่อมโยงกับ ยุทธศาสตร์ชาติ ๒๐ ปี ยุทธศาสตร์ที่ ๒ ยุทธศาสตร์ชาติด้านการสร้างความสามารถในการแข่งขัน แผนพัฒนาเศรษฐกิจและสังคมแห่งชาติ ฉบับที่ ๑๒ ยุทธศาสตร์ที่ ๔ การเติบโตที่เป็นมิตรกับสิ่งแวดล้อมเพื่อการพัฒนาที่ยั่งยืน ยุทธศาสตร์การพัฒนาภาคใต้ ยุทธศาสตร์ที่ ๔ พัฒนาโครงสร้างพื้นฐานสนับสนุนการท่องเที่ยว การพัฒนาเขตอุตสาหกรรม และการเชื่อมโยงการค้าโลก ยุทธศาสตร์การพัฒนากลุ่มจังหวัดภาคใต้ฝั่งอันดามัน ยุทธศาสตร์ที่ ๑ พัฒนาคูณภาพด้านการท่องเที่ยวให้มีมาตรฐาน อย่างยั่งยืน ยุทธศาสตร์จังหวัดพังงา ยุทธศาสตร์ที่ ๑ สร้างเสริมคุณภาพการท่องเที่ยวเชิงนิเวศครบวงจร ยุทธศาสตร์การพัฒนาขององค์กรปกครองส่วนท้องถิ่นในเขตจังหวัดพังงา ยุทธศาสตร์ที่ ๑ พัฒนาการท่องเที่ยวเชิงนิเวศและเชิงประวัติศาสตร์

ยุทธศาสตร์องค์การบริหารส่วนตำบลเกาะพระทอง ยุทธศาสตร์ที่ ๖ ยุทธศาสตร์ด้านสาธารณสุข เชื่อมโยงกับ ยุทธศาสตร์ชาติ ๒๐ ปี ยุทธศาสตร์ที่ ๓ ยุทธศาสตร์ชาติด้านการพัฒนาและเสริมสร้างศักยภาพทรัพยากรมนุษย์ แผนพัฒนาเศรษฐกิจและสังคมแห่งชาติ ฉบับที่ ๑๒ ยุทธศาสตร์ที่ ๑ การเสริมสร้างและพัฒนาศักยภาพทุนมนุษย์ ยุทธศาสตร์การพัฒนาภาคใต้ ยุทธศาสตร์ที่ ๖ พัฒนาพื้นที่ระเบียงเศรษฐกิจภาคใต้อย่างยั่งยืน ยุทธศาสตร์การพัฒนากลุ่มจังหวัดภาคใต้ฝั่งอันดามัน ยุทธศาสตร์ที่ ๓ การเสริมสร้างและพัฒนาศักยภาพต้นทุนมนุษย์เพื่อนำไปสู่การพัฒนาที่ยั่งยืน ยุทธศาสตร์จังหวัดพังงา ยุทธศาสตร์ที่ ๔ ยกระดับคุณภาพชีวิตที่ดี ความมั่นคงปลอดภัย เพื่อสร้างสังคมให้มั่นคงน่าอยู่ ยุทธศาสตร์การพัฒนาขององค์กรปกครองส่วนท้องถิ่นในเขตจังหวัดพังงา ยุทธศาสตร์ที่ ๓ พัฒนาคุณภาพชีวิตอย่างทั่วถึงและเป็นธรรม

ยุทธศาสตร์องค์การบริหารส่วนตำบลเกาะพระทอง ยุทธศาสตร์ที่ ๗ ยุทธศาสตร์ด้านการกีฬาและนันทนาการ เชื่อมโยงกับ ยุทธศาสตร์ชาติ ๒๐ ปี ยุทธศาสตร์ที่ ๓ ยุทธศาสตร์ชาติด้านการพัฒนาและเสริมสร้างศักยภาพทรัพยากรมนุษย์ แผนพัฒนาเศรษฐกิจและสังคมแห่งชาติ ฉบับที่ ๑๒ ยุทธศาสตร์ที่ ๑ การเสริมสร้างและพัฒนาศักยภาพทุนมนุษย์ ยุทธศาสตร์การพัฒนาภาคใต้ ยุทธศาสตร์ที่ ๖ พัฒนาพื้นที่ระเบียงเศรษฐกิจภาคใต้อย่างยั่งยืน ยุทธศาสตร์การพัฒนากลุ่มจังหวัดภาคใต้ฝั่งอันดามัน ยุทธศาสตร์ที่ ๓ การเสริมสร้างและพัฒนาศักยภาพต้นทุนมนุษย์เพื่อนำไปสู่การพัฒนาที่ยั่งยืน ยุทธศาสตร์จังหวัดพังงา ยุทธศาสตร์ที่ ๔ ยกระดับคุณภาพชีวิตที่ดี ความมั่นคงปลอดภัย เพื่อสร้างสังคมให้มั่นคงน่าอยู่ ยุทธศาสตร์การพัฒนาขององค์กรปกครองส่วนท้องถิ่นในเขตจังหวัดพังงา ยุทธศาสตร์ที่ ๓ พัฒนาคุณภาพชีวิตอย่างทั่วถึงและเป็นธรรม

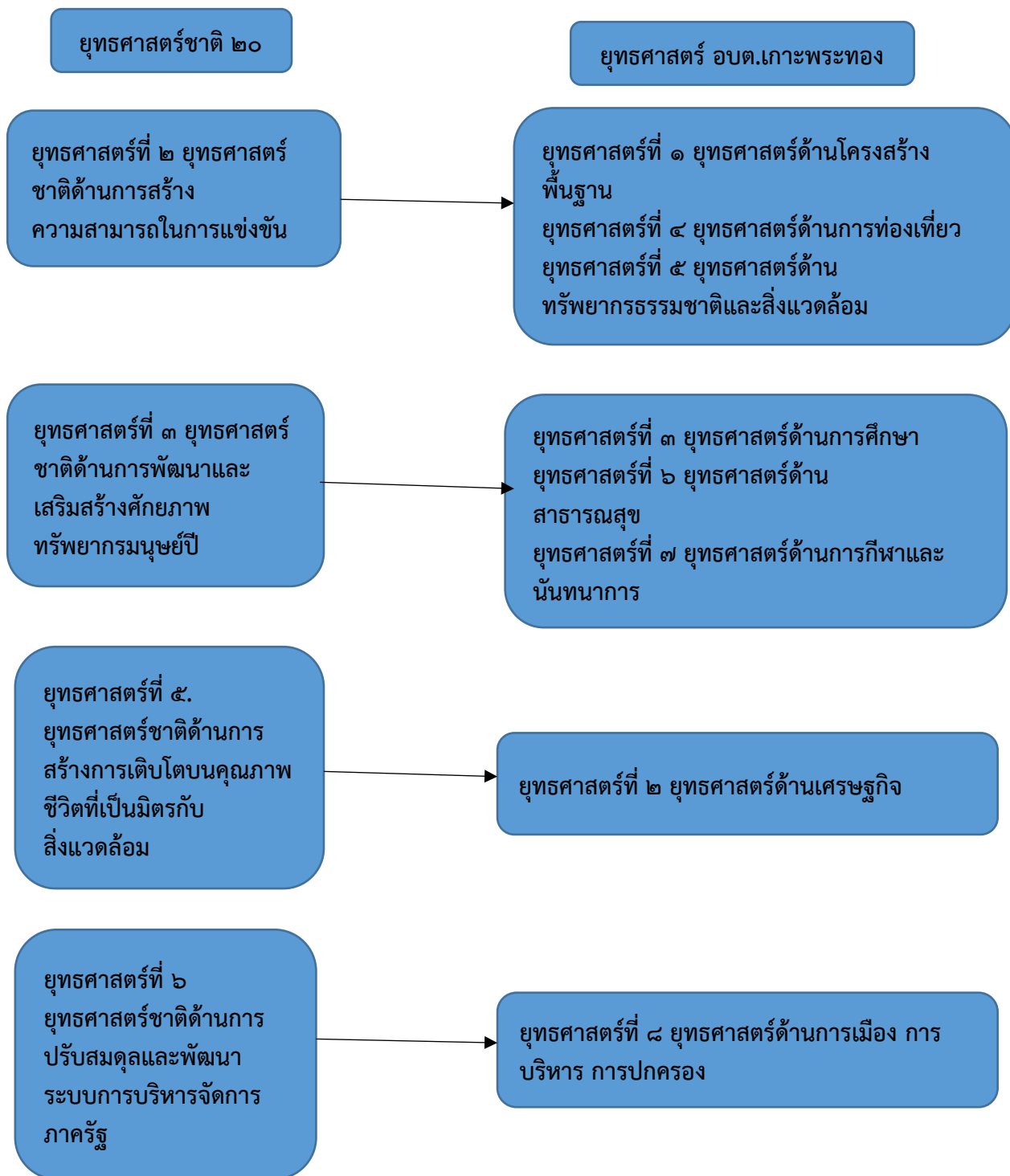
ยุทธศาสตร์องค์การบริหารส่วนตำบลเกาะพระทอง ยุทธศาสตร์ที่ ๘ ยุทธศาสตร์ด้านการเมือง การบริหารการปกครอง เชื่อมโยงกับ ยุทธศาสตร์ชาติ ๒๐ ปี ยุทธศาสตร์ที่ ๖ ยุทธศาสตร์ชาติด้านการปรับสมดุลและพัฒนาระบบการบริหารจัดการภาครัฐ แผนพัฒนาเศรษฐกิจและสังคมแห่งชาติ ฉบับที่ ๑๒ ยุทธศาสตร์ที่ ๖ การบริหารจัดการในภาครัฐ การป้องกันการทุจริตประพฤติมิชอบ และธรรมาภิบาลในสังคมไทย ยุทธศาสตร์การพัฒนาภาคใต้ ยุทธศาสตร์ที่ ๖ พัฒนาพื้นที่ระเบียงเศรษฐกิจภาคใต้อย่างยั่งยืน ยุทธศาสตร์การพัฒนากลุ่มจังหวัดภาคใต้ฝั่งอันดามัน ยุทธศาสตร์ที่ ๓ การเสริมสร้างและพัฒนาศักยภาพต้นทุนมนุษย์เพื่อนำไปสู่การพัฒนาที่ยั่งยืน ยุทธศาสตร์จังหวัดพังงา ยุทธศาสตร์ที่ ๔ ยกระดับคุณภาพชีวิตที่ดี ความมั่นคงปลอดภัย เพื่อสร้างสังคมให้มั่นคงน่าอยู่ ยุทธศาสตร์การพัฒนาขององค์กรปกครองส่วนท้องถิ่นในเขตจังหวัดพังงา ยุทธศาสตร์ที่ ๓ พัฒนาคุณภาพชีวิตอย่างทั่วถึงและเป็นธรรม

แผนภาพความเชื่อมโยงยุทธศาสตร์

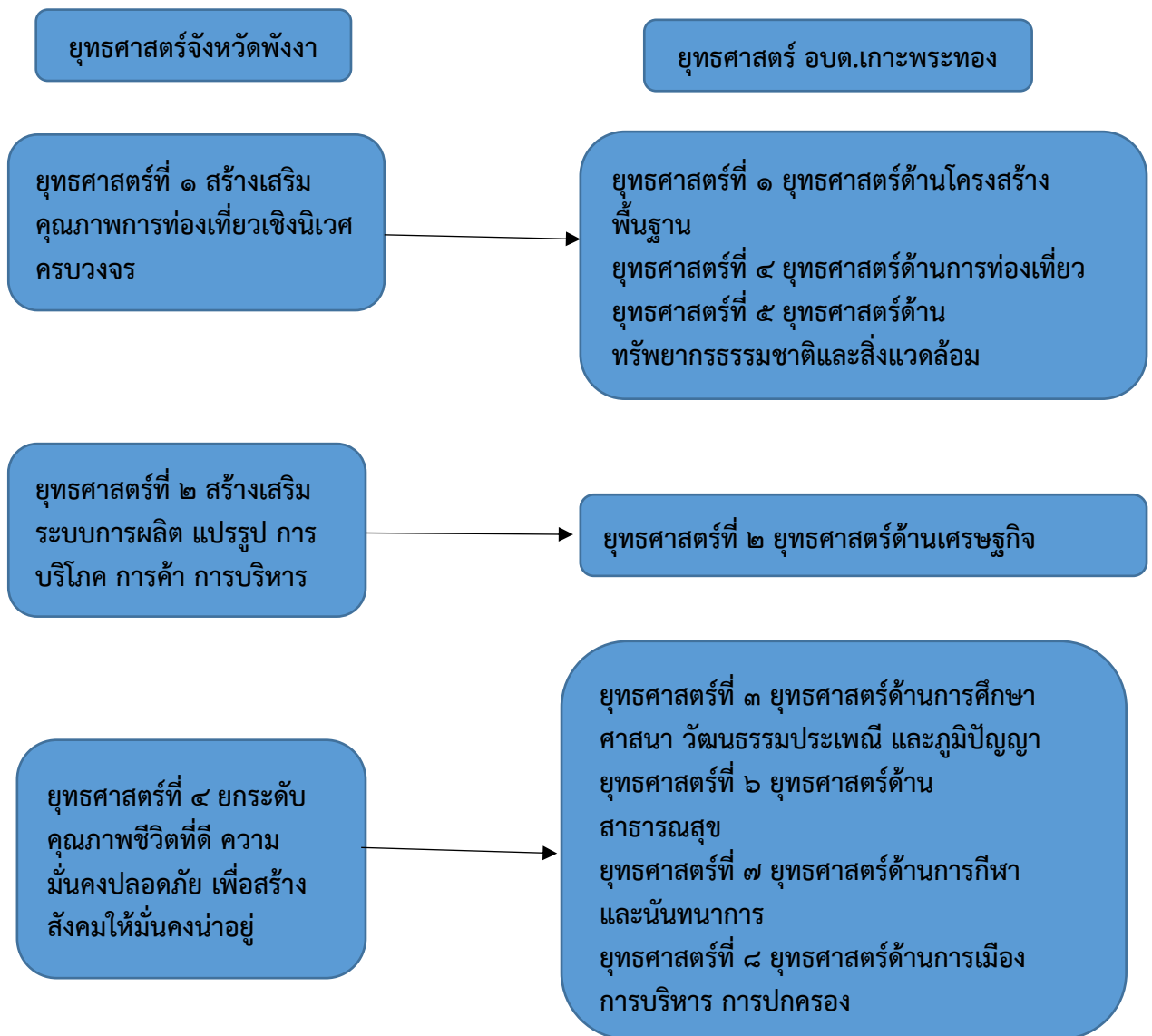


แผนพัฒนาท้องถิ่น (พ.ศ. ๒๕๖๕-๒๕๖๘)  
องค์การบริหารส่วนตำบลเกาะพระทอง อำเภอคุระบุรี จังหวัดพังงา

แผนภาพความเชื่อมโยงยุทธศาสตร์ชาติ ๒๐ ปี กับยุทธศาสตร์ อบต.เกาะพระทอง



แผนภาพความเชื่อมโยงยุทธศาสตร์จังหวัดพังงา กับยุทธศาสตร์ อบต.เกาะพระทอง



### ๓. การวิเคราะห์เพื่อพัฒนาท้องถิ่น

#### ๓.๑ การวิเคราะห์กรอบการจัดทำยุทธศาสตร์ขององค์กรปกครองส่วนท้องถิ่น

ในการจัดทำแผนพัฒนาท้องถิ่นสี่ปีขององค์การบริหารส่วนตำบลเกาะพระทอง ได้ใช้การวิเคราะห์ SWOT Analysis/Demand (Demand Analysis)/Global Demand และ Trend ปัจจัยและสถานการณ์การเปลี่ยนแปลงที่มีผลต่อการพัฒนา อย่างน้อยต้องประกอบด้วย การวิเคราะห์ศักยภาพด้านเศรษฐกิจ ด้านสังคม ด้านทรัพยากรธรรมชาติและสิ่งแวดล้อม ซึ่งมีรายละเอียดดังนี้

##### ๑. จุดแข็ง (Strength-S)

๑.๑ พื้นที่การปกครองในเขตองค์การบริหารส่วนตำบลเกาะพระทอง ไม่กว้าง เขตการรับผิดชอบไม่มากทำให้ง่ายแก่การบริหาร

๑.๒ ราษฎรในชุมชนไม่หนาแน่น

๑.๓ ความขัดแย้งทางการเมืองในพื้นที่ไม่รุนแรง ประชาชนส่วนมากอยู่กันแบบเครือญาติ

๑.๔ ชุมชนมีวัฒนธรรม ประเพณี วิถีชีวิต และภูมิปัญญาท้องถิ่นที่เป็นเอกลักษณ์ของตนเอง

๑.๕ องค์การบริหารส่วนตำบลเกาะพระทองเป็นองค์กรขนาดเล็ก มีเจ้าหน้าที่ไม่มากการบริหารงาน การสั่งการต่างๆสามารถทำได้อย่างรวดเร็ว

๑.๖ มีสถานที่ท่องเที่ยว แหล่งทรัพยากรที่เอื้อต่อการพัฒนาเป็นแหล่งท่องเที่ยวที่มีศักยภาพเป็นที่รู้จักกันอย่างแพร่หลายในอนาคต

##### ๒. จุดอ่อน (Weak-W)

๒.๑ องค์การบริหารส่วนตำบลเกาะพระทองเป็นองค์กรขนาดเล็ก รายได้น้อยงบประมาณมีจำกัด

๒.๒ พนักงานและเจ้าหน้าที่มีน้อยไม่เพียงพอกับปริมาณงานและภาระหน้าที่ที่รับผิดชอบ ส่งผลให้การปฏิบัติงานเกิดความล่าช้าและไม่ประสบผลสำเร็จได้เท่าที่ควร

๒.๓ พื้นที่ตำบลเกาะพระทองมีลักษณะเป็นที่ราบสันดอนทรายเนื้อที่กว้างดินส่วนใหญ่มีลักษณะเป็นดินทรายขาดแร่ธาตุอาหารที่จำเป็น ทำให้การประกอบอาชีพเกษตรกรรมไม่แพร่หลาย

๒.๔ บุคลากรบางส่วนยังขาดความรู้ ความเข้าใจในกฎระเบียบ และข้อปฏิบัติต่างๆ

๒.๕ เครื่องมือและอุปกรณ์ไม่เพียงพอกับเจ้าหน้าที่ทำให้การปฏิบัติงานล่าช้า

๒.๖ ประชาชนบางส่วนในพื้นที่ยังขาดความร่วมมือกับเจ้าหน้าที่และขาดความรู้

๒.๗ งบประมาณมีไม่เพียงพอต่อการบริหารหรือพัฒนาท้องถิ่น

##### ๓. โอกาส (Opportunity-O)

๓.๑ รัฐธรรมนูญแห่งราชอาณาจักรไทยให้การสนับสนุนการดำเนินงานของท้องถิ่น ไม่ว่าจะเป็นการพัฒนาด้านเศรษฐกิจท้องถิ่น ระบบสาธารณสุข โภค และสาธารณสุขการ เป็นต้น

๓.๒ พระราชบัญญัติกำหนดแผนและขั้นตอนการกระจายอำนาจให้แก่องค์กรปกครองส่วนท้องถิ่น พ.ศ.๒๕๔๒ กำหนดให้องค์กรปกครองส่วนท้องถิ่น มีอำนาจหน้าที่ในการจัดระบบบริการสาธารณะเพื่อประโยชน์ของประชาชนในท้องถิ่น โดยที่หน่วยงานราชการส่วนภูมิภาคส่งเสริมและสนับสนุนการถ่ายโอนภารกิจให้แก่องค์กรปกครองส่วนท้องถิ่น

๓.๓ รัฐบาลมีนโยบายสนับสนุนการกระจายอำนาจการบริหารให้ท้องถิ่นดำเนินการ ตามที่กฎหมายและระเบียบกำหนด

๓.๔ รัฐบาลสนับสนุนให้แต่ละท้องถิ่นมีบทบาทในการอนุรักษ์ ฟื้นฟู เผยแพร่ และถ่ายทอด วัฒนธรรม ประเพณี และภูมิปัญญาท้องถิ่นมากขึ้น

๓.๕ รัฐบาลมีนโยบายและให้ความสำคัญในการป้องกันและแก้ไขปัญหาทรัพยากรธรรมชาติและสิ่งแวดล้อม

๓.๖ รัฐบาลมีนโยบายส่งเสริมและสนับสนุนโครงการเศรษฐกิจพอเพียง ตามแนวพระราชดำริของพระบาทสมเด็จพระเจ้าอยู่หัวฯ

๓.๗ รัฐบาลมีนโยบายให้ความสำคัญกับการป้องกันและแก้ไขปัญหายาเสพติด

#### ๔. อุปสรรค (Threat-T)

๔.๑ สภาวะการทางเศรษฐกิจในระดับประเทศ ในระดับภูมิภาคส่งผลต่อการพัฒนาท้องถิ่น

๔.๒ สภาวะการทางการเมืองส่งผลต่อการพัฒนาท้องถิ่น

๔.๓ การเปลี่ยนแปลงรัฐบาลทำให้นโยบายเปลี่ยนแปลงและไม่ต่อเนื่อง

๔.๔ ชุมชนและประชาชนขาดการมีส่วนร่วมในการพัฒนาท้องถิ่น

#### ๓.๒) การวิเคราะห์สภาพแวดล้อมภายนอกที่เกี่ยวข้อง

##### การสรุปสถานการณ์พัฒนา (การวิเคราะห์จุดแข็ง จุดอ่อน โอกาส และอุปสรรค)

องค์การบริหารส่วนตำบลเกาะพระทอง ได้ดำเนินการวิเคราะห์สภาพการณ์และศักยภาพ เพื่อชี้ให้เห็นถึงศักยภาพ ปัญหาและความต้องการของประชาชน โดยองค์การบริหารส่วนตำบลเกาะพระทอง ได้ดำเนินการวิเคราะห์ข้อมูล ดังต่อไปนี้

##### (๑) การวิเคราะห์ข้อมูลเพื่อการจัดทำแผนพัฒนา

##### ➤ ด้านโครงสร้างพื้นฐาน สามารถจำแนกได้ดังนี้

๑.๑) มีเส้นทางคมนาคม เป็นพื้นที่เกาะทั้งหมด ทำให้การเดินทางสัญจรไปมาในเกาะนั้นเป็นไปด้วยความลำบากและการที่จะเชื่อมต่อหรือสร้างถนนนั้นก็เสี่ยงต่อกฎหมายที่ประกาศมา ทำให้ทาง องค์การบริหารส่วนตำบลเกาะพระทองจะเข้าไปต่อเติมนั้นเป็นการยากที่จะทำได้

๑.๒) การขยายเขตไฟฟ้า ปัจจุบันพื้นที่ตำบลเกาะพระทองยังไม่มีไฟฟ้าใช้ทุกครัวเรือน มีไฟฟ้าใช้ในหมู่ที่ ๑ บ้านทุ่งตาบเนื่องจากอยู่ระหว่างขั้นตอนการติดตั้งไฟฟ้าจากการไฟฟ้าส่วนภูมิภาค ในส่วนของหมู่ที่ ๒ , ๓ ,๔ นั้น บางครัวเรือนใช้ไฟฟ้าโซล่าเซลล์ส่วนตัวและใช้ระบบปั่นไฟจากเครื่องปั่นไฟ ทางองค์การบริหารส่วนตำบลเกาะพระทองได้ทำการติดตั้งเสาไฟฟ้าสาธารณะด้วยระบบโซล่าเซลล์ เพื่อให้มีไฟฟ้าส่องสว่างตลอดทางเดินเท้าและในบริเวณพื้นที่ชุมชน

๑.๓) การประปา องค์การบริหารส่วนตำบลเกาะพระทอง มีประปาที่อยู่ในความรับผิดชอบและทาง องค์การบริหารส่วนตำบลเกาะพระทองได้ใช้งบประมาณในการจัดซื้อถังน้ำเพื่อให้ความช่วยเหลือด้านน้ำอุปโภค บริโภค และน้ำเพื่อการเกษตร ซึ่งจะสามารถให้บริการได้ครอบคลุมทุกหลังคาเรือน และมีน้ำใช้ตลอดทั้งปี



**(๒) การวิเคราะห์ข้อมูลสังคม****➤ ด้านการศึกษา**

ด้านการศึกษาอยู่ในเกณฑ์ที่พอใช้ ปัญหาคือ ยังไม่สามารถที่จะแข่งขันกับเมืองใหญ่ๆ ได้ การแก้ปัญหาขององค์การบริหารส่วนตำบลเกาะพระทอง การสนับสนุนอาหารเสริมนม อาหารกลางวัน ให้กับทางโรงเรียนในเขตพื้นที่ และร่วมกันจัดกิจกรรมต่างๆ กับทางโรงเรียน และองค์การบริหารส่วนตำบลเกาะพระทองได้จัดตั้งศูนย์พัฒนาเด็กเล็ก(มอแกน) เพื่อจัดการเรียนการสอนให้กับเด็กมอแกนที่อุทยานแห่งชาติหมู่เกาะสุรินทร์ ให้มีความรู้และมีพัฒนาการที่ดี

**➤ ด้านค่านิยมของคนในพื้นที่**

ประชากรมีกิจกรรมทางศาสนา(พุทธ) และประชากรบางรายที่ไปร่วมทำกิจกรรมของศาสนาคริสต์ด้วย ประชากรในเขตองค์การบริหารส่วนตำบลเกาะพระทอง ให้ความร่วมมือกันทำกิจกรรมสาธารณะต่างๆ ผู้สูงอายุ ผู้พิการได้รับการดูแล ปัญหาคือ ประชากรในครัวเรือนมีการดื่มสุรา สูบบุหรี่รวมทั้งที่เป็นครั้งคราว บางครัวเรือนขาดความอบอุ่น การแก้ปัญหาขององค์การบริหารส่วนตำบลเกาะพระทอง คือ จัดกิจกรรมต่างๆ ในหมู่บ้าน พยายามที่จะให้ทุกส่วนทุกฝ่ายทุกคนมีส่วนร่วมและรณรงค์ให้เห็นถึงโทษของการดื่มสุรา ให้หมู่บ้านเห็นความสำคัญของครอบครัว เช่น การแข่งขันกีฬาหมู่บ้าน งานประเพณี เป็นต้น

### ส่วนที่ ๓

## การนำแผนพัฒนาท้องถิ่นไปสู่การปฏิบัติ

#### ๑. ยุทธศาสตร์การพัฒนาและแผนงาน

ที่	ยุทธศาสตร์	ด้าน	แผนงาน	หน่วยงาน รับผิดชอบหลัก	หน่วยงาน สนับสนุน
๑	โครงสร้างพื้นฐานและ บริการสาธารณะ	บริการชุมชนและสังคม	แผนงานเคหะและชุมชน	กองช่าง	
		การเศรษฐกิจ	แผนงานอุตสาหกรรมและการ โยธา	กองช่าง	
๒	ด้านเศรษฐกิจ คุณภาพ ชีวิตและสังคม	บริหารงานทั่วไป	แผนงานบริหารงานทั่วไป	สำนักปลัด	
			แผนงานรักษาความสงบภายใน	สำนักปลัด	
		บริการชุมชนและสังคม	แผนงานการศึกษา	กองการศึกษา	
			แผนงานสาธารณสุข	สำนักปลัด	
			แผนงานสังคมสงเคราะห์	สำนักปลัด	
			แผนงานเคหะและชุมชน	กองช่าง	
			แผนงานสร้างความเข้มแข็ง	สำนักปลัด	
		การเศรษฐกิจ	แผนงานการเกษตร	สำนักปลัด	
			แผนงานพาณิชย์	สำนักปลัด กองช่าง	
การดำเนินงานอื่นๆ	แผนงานงบกลาง	สำนักปลัด			
๓	ด้านการศึกษา ศาสนา วัฒนธรรมประเพณีและ ภูมิปัญญาท้องถิ่น	บริการชุมชนและสังคม	แผนงานการศึกษา	กองการศึกษา	
			แผนงานเคหะและชุมชน	กองช่าง	
			แผนงานศาสนา วัฒนธรรมและ นันทนาการ	กองการศึกษา สำนักปลัด	
๔	ด้านการท่องเที่ยว	บริการชุมชนและสังคม	แผนงานเคหะและชุมชน	กองช่าง	
			แผนงานศาสนา วัฒนธรรมและ นันทนาการ	กองการศึกษา สำนักปลัด	
๕	ด้านทรัพยากรธรรมชาติและ สิ่งแวดล้อม	บริการชุมชนและสังคม	แผนงานเคหะและชุมชน	กองช่าง	
			แผนงานสร้างความเข้มแข็งของ ชุมชน	สำนักปลัด	
๖	ด้านสาธารณสุข	บริการชุมชนและสังคม	แผนงานสาธารณสุข	สำนักปลัด	
			แผนงานเคหะและชุมชน	กองช่าง	
๗	ด้านการกีฬา และ นันทนาการ	บริการชุมชนและสังคม	แผนงานเคหะและชุมชน	กองช่าง	
			แผนงานศาสนา วัฒนธรรมและ นันทนาการ	สำนักปลัด กองการศึกษา	
๘	ด้านการเมือง การบริหาร การปกครอง	บริหารงานทั่วไป	แผนงานบริหารงานทั่วไป	สำนักปลัด กองคลัง	
		บริการชุมชนและสังคม	แผนงานเคหะและชุมชน	กองช่าง	
รวม	๘ ยุทธศาสตร์	๓ ด้าน	๑๒ แผนงาน	๔ สำนัก/กอง	

